



VI ANLÄGGER FRAMTIDEN

Delårsrapport

1 januari – 30 september 2020

TREDJE KVARTALET

- Orderingången blev 216 (395) MSEK
- Nettoomsättning blev 339 (364) MSEK
- Rörelseresultatet blev 22,4 (10,0) MSEK
- Resultat efter finansiella poster blev 21,7 (8,0) MSEK
- Resultat efter skatt blev 17,2 (6,3) MSEK
- Resultat per aktie blev 7,38 (2,7) SEK

FÖRSTA NIO MÅNADERNA 2020

- Orderingången blev 1 126 (1 123) MSEK
- Nettoomsättning blev 1 026 (1 012)* MSEK
- Rörelseresultatet blev 30,0 (9,1)* MSEK
- Resultat efter finansiella poster blev 27,0 (3,4)* MSEK
- Resultat efter skatt blev 21,5 (2,7) MSEK
- Resultat per aktie blev 9,21 (1,15) SEK

* I resultatet för 2019 ingår en reavinst av engångskaraktär på 7,5 MSEK.

| Översikt koncernen, TSEK | 3 månader | | 9 månader | | 12 månader | |
|---|--------------|--------------|--------------|--------------|-------------------|--------------|
| | jul-sep 2020 | jul-sep 2019 | jan-sep 2020 | jan-sep 2019 | okt 2019-sep 2020 | jan-dec 2019 |
| Orderingång | 215 614 | 394 543 | 1 125 772 | 1 123 129 | 1 608 180 | 1 605 537 |
| Nettoomsättning | 339 451 | 364 489 | 1 026 043 | 1 012 292 | 1 520 076 | 1 506 325 |
| Rörelseresultat | 22 356 | 9 999 | 29 969 | 9 146 | 78 816 | 57 993 |
| Resultat efter finansiella poster | 21 690 | 8 024 | 26 976 | 3 398 | 73 950 | 50 372 |
| Resultat per aktie före/efter utspädning, SEK | 7,38 | 2,70 | 9,21 | 1,15 | 25,27 | 17,21 |
| Vinstmarginal | 6,4% | 2,2% | 2,6% | 0,3% | 4,9% | 3,3% |

| | | | | | | |
|----------------------------------|---------|---------|---------|---------|---------|---------|
| Sysselsatt kapital | 287 632 | 365 074 | 287 632 | 365 074 | 287 632 | 341 345 |
| Avkastning på sysselsatt kapital | 6,9% | 2,9% | 9,2% | 2,6% | 24,2% | 16,5% |
| Eget kapital | 169 967 | 135 903 | 169 967 | 135 903 | 169 967 | 163 413 |
| Soliditet | 27,0% | 18,7% | 27,0% | 18,7% | 27,0% | 23,4% |

SVEAB LEVERERAR ETT STARKT TREDJE KVARTAL. SÅVÄL RESULTAT SOM KASSAFLÖDE FORTSÄTTER STÄRKAS. VAD GÄLLER COVID-19 HAR SVEAB ENDAST PÅVERKATS MARGINELLT.

Med en stark orderstock och ett bra kassaflöde skapar vi en stabil grund i vår ambition att skapa Sveriges attraktivaste anläggningsbyggare. Vårt resultat 3:e kvartalet landade på 22 MSEK (10 MSEK). Det ökade resultatet mot föregående år är en konsekvens av att våra pågående projekt bedrivs med god lönsamhet. Ordergången stannade på 216 MSEK (395 MSEK), den minskade ordergången mot föregående år är ett resultat av att de flesta arbetschefsgруппerna är fullt sysselsatta och har därför inte räknat på nya projekt. Ett starkt kassaflöde om 52,3 MSEK (0,0 MSEK). Förbättringen av kassaflödet jämfört med föregående år beror dels på att de pågående projekten uppvisar en god lönsamhet, dels på att arbetet med att minska kapitalbindningen i projekten har givit effekt.

Covid-19 har under 3:e kvartalet endast påverkat verksamheten marginellt.

Anläggning: Full sysselsättning i samtliga grupper och arbetet med "ett SVEAB anläggning" fortsätter enligt plan. Vi har under perioden löst ett antal tvistefrågor, vilket avspeglas i det positiva kassaflödet under perioden. Vi har en stark orderstock med god prognostiserad marginal vilket skapar lugn och ro när vi nu räknar på nya projekt med start till vintern. Vår strategi med att i huvudsak ha offentliga beställare känns helt rätt med tanke på följd effekterna av Covid-19.

Järnväg: Vi har nu full fart i produktionen och samtliga anställda går för högtryck. Under 3:e kvartalet har vi fyllt på med några nya intressanta projekt. Behovet av att bli fler inom bolaget är stort och i 4:e kvartalet kommer fokus ligga på rekrytering av rätt personer som vill vara med på resan. Strategin att prioritera projekt direkt åt slutkund där andelen mark och banarbeten är stora, vilket gör att vi kan vara konkurrenskraftiga inför 2021.

Projektutveckling: Låg aktivitet inom segmentet under perioden och avdelningen jobbar parallellt med affärsutvecklande aktiviteter främst riktat mot Anläggning.



Solna 28 oktober 2020

Tobias Andersson

Koncernens utveckling

ORDERINGÅNG

Juli – september

Orderingången i kvartalet uppgick till 216 MSEK (395 MSEK). Större erhållna order under kvartalet var:

- Borås - Herrljunga, 39 MSEK, förberedande arbeten för spårbyte, åt Leonard Weiss.
- Gävle-hamnspår, 15 MSEK, markarbeten för elektrifiering av Gävle hamnspår.
- Brf Drevviksterrassen, 14 MSEK, markarbeten för bostäder, åt Viktor Hansson.

För Anläggning var orderingången för kvartalet 146 MSEK (373 MSEK), en minskning med ca 227 MSEK mot förra året. För Järnväg var orderingången för kvartalet 69 MSEK (22 MSEK), en ökning med ca 47 MSEK mot förra året.

Januari – september

Orderingången januari till september uppgick till 1 126 MSEK (1 123 MSEK). Större erhållna order under perioden var:

- E18 Mittbarriärer, 184 MSEK, ombyggnad och breddning av E18, från Stocksundsbron till Arninge trafikplats, åt Trafikverket.
- Klockelund, 72 MSEK, anläggning av park, gata och gc-väg i Sköndal, åt Stockholms stad.

- Akelius Salem, 42 MSEK, gårdsrenovering samt ombyggnad av samtliga entréer, åt Akelius.

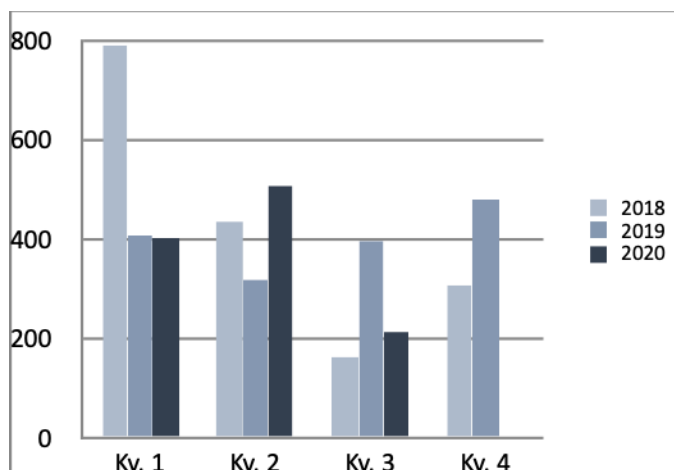
För Anläggning var orderingången för januari till september 1 024 MSEK (1 079 MSEK), en minskning med ca 55 MSEK mot förra året. För Järnväg var orderingången för januari till september 102 MSEK (44 MSEK), en ökning med ca 58 MSEK mot förra året.

ORDERSTOCK

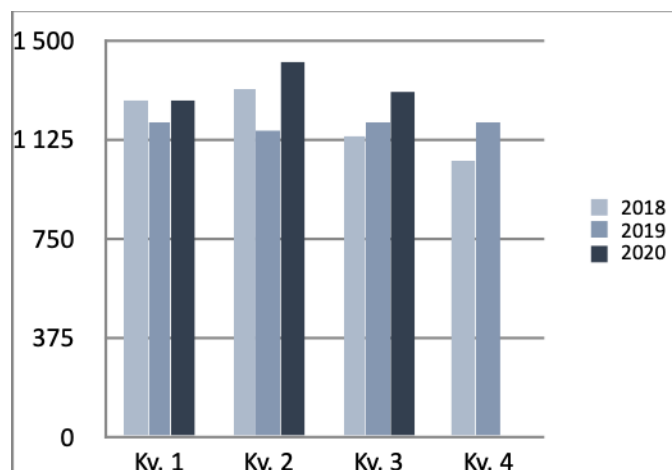
Orderstocken per sista september uppgick till 1 308 MSEK (1 194 MSEK), en ökning med ca 114 MSEK mot förra året. Av orderstocken kommer ca 25% upparbetas under resterande del av 2020.

För Anläggning var orderstocken per sista september 1 243 MSEK (1 166 MSEK), en ökning med ca 77 MSEK mot förra året. För Järnväg var orderstocken per sista september 65 MSEK (28 MSEK), en ökning med ca 37 MSEK mot förra året.

ORDERINGÅNG, MSEK



ORDERSTOCK, MSEK



NETTOOMSÄTTNING

Juli – september

Produktionstakten tredje kvartalet var lägre än föregående år, främst pga en lägre aktivitet under sommaren.

Omsättningen uppgick till 339 MSEK (364 MSEK), - 7%.

Projekt med störst omsättning under kvartalet var:

- E18 Mittbarriärer, ombyggnad och breddning av E18 på sträckan Stocksundsbron till Arninge trafikplats.
- Årstafältet, byggnation av infrastruktur i ny stadsdel i Årsta.
- Tyresövallen, byggnation av parkeringsdäck och grundläggning av ny ishall, i Tyresö.

För Anläggning var nettoomsättningen under kvartalet 318 MSEK (346 MSEK), en minskning med ca 28 MSEK mot förra året. För Järnväg var nettoomsättningen under kvartalet 21 MSEK (19 MSEK), en ökning med ca 2 MSEK mot förra året. För Materialförädling var nettoomsättningen under kvartalet 0,1 MSEK (0,2 MSEK), en minskning med ca 0,1 MSEK mot förra året.

Januari – september

Omsättningen januari till september uppgick till 1 026 MSEK (1 012 MSEK), en ökning med ca 1 %.

De projekt med störst omsättning under perioden var:

- Årstafältet, byggnation av infrastruktur i ny stadsdel i Årsta.
- E18 Mittbarriärer, ombyggnad och breddning av E18 på sträckan Stocksundsbron till Arninge trafikplats.
- Tyresövallen, byggnation av parkeringsdäck och grundläggning av ny ishall, i Tyresö.

För Anläggning var nettoomsättningen under januari till september 979 MSEK (959 MSEK), en ökning med ca 20 MSEK mot förra året. För Järnväg var nettoomsättningen

under januari till september 46 MSEK (51 MSEK), en minskning med ca 5 MSEK mot förra året. För Materialförädling var nettoomsättningen under januari till september 1,2 MSEK (2,7 MSEK), en minskning med ca 1,5 MSEK mot förra året.

RÖRELSERESULTAT

Juli – september

Rörelseresultatet för tredje kvartalet uppgick till 22,4 MSEK (10,0 MSEK). Resultatet är betydligt högre än föreg. år och förklaras av den positiva utvecklingen i flertalet av våra projekt.

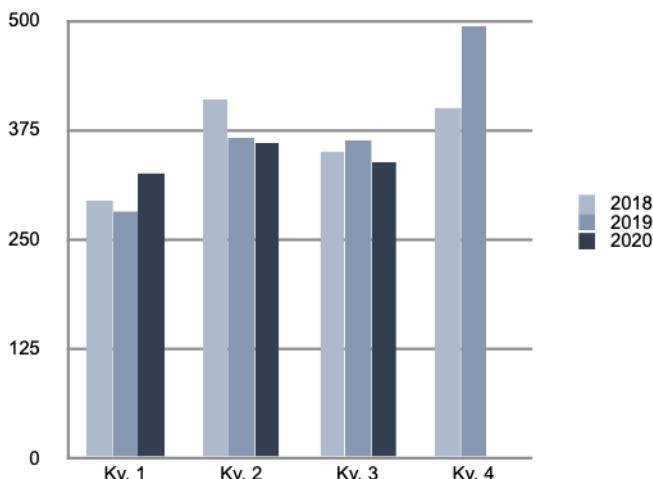
För Anläggning var rörelseresultatet under kvartalet 22,8 MSEK (11,2 MSEK), en ökning med ca 11,6 MSEK mot förra året. För Järnväg var rörelseresultatet under kvartalet 0,7 MSEK (0,9 MSEK), en minskning med ca 0,2 MSEK mot förra året. För Materialförädling var rörelseresultatet under kvartalet -0,9 MSEK (-1,6 MSEK), en ökning med ca 0,7 MSEK mot förra året.

Januari – september

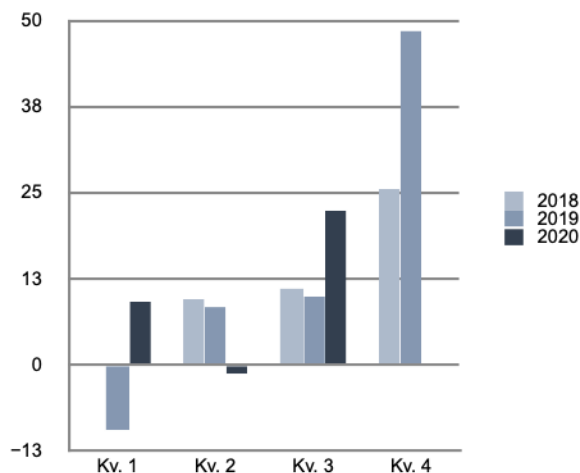
För januari till september 2020 blev rörelseresultatet 30,0 MSEK (9,1 MSEK). Det högre resultatet jämfört med föregående år förklaras dels av den positiva utvecklingen i flertalet av våra projekt vilket ger högre marginaler och dels av att fjolårets resultat innehåller nedskrivningar i några projekt.

För Anläggning var rörelseresultatet under januari till september 35,4 MSEK (15,2 MSEK), en ökning med ca 20,2 MSEK mot förra året. För Järnväg var rörelseresultatet under januari till september -2,4 MSEK (0,9 MSEK), en minskning med ca 3,3 MSEK mot förra året. För Materialförädling var rörelseresultatet under januari till september -3,8 MSEK (-5,1 MSEK), en ökning med ca 1,3 MSEK mot förra året.

NETTOOMSÄTTNING, MSEK



RÖRELSERESULTAT, MSEK



KASSAFLÖDE

Juli – september

Kassaflödet från den löpande verksamheten efter förändringar av rörelsekapitalet var positivt med 52,3 MSEK (0,0 MSEK). Förbättringen av kassaflödet jämfört med föregående år beror dels på att de pågående projekten uppvisar en god lönsamhet och dels på att arbetet med att minska kapitalbindningen i våra projekt har givit effekt.

Januari – september

Kassaflödet från den löpande verksamheten efter förändringar av rörelsekapitalet var positivt med 91,9 MSEK (-12,4 MSEK). Förbättringen av kassaflödet jämfört med föregående år beror dels på att de pågående projekten uppvisar en god lönsamhet och dels på att arbetet med att minska kapitalbindningen i våra projekt har givit effekt.

LIKVIDITET

Per den sista september uppgick de likvida medlen till 17,2 MSEK (2,0 MSEK), checkkrediterna var utnyttjade med 83 MSEK (164 MSEK). Checkkrediterna uppgick per den sista september till 160 MSEK (170 MSEK).

FINANSIERING

Den räntebärande nettoskulden uppgick till 100 MSEK (227 MSEK) per sista september.

FÖRVÄRV OCH AVYTTRINGAR

Inga förvärv eller avyttringar har skett under januari till september.

INVESTERINGAR

Juli – september

Under tredje kvartalet uppgick totala investeringar till 0,2 MSEK (1,2 MSEK), varav investeringar i maskiner och inventarier uppgick till 0,2 MSEK (1,2 MSEK). Avtalsstillgångar har tecknats för 2,4 MSEK (5,6 MSEK) under perioden vilket inte har påverkat kassaflödet.

Avyttringar av finansiella och materiella anläggningstillgångar uppgick till 1,3 MSEK (0,5 MSEK).

Januari – september

Totala investeringar i maskiner och utrustning tom september uppgick till 0,4 MSEK (3,9) MSEK. Avtalsstillgångar har tecknats för 9,4 MSEK (20,3 MSEK) under perioden vilket inte har påverkat kassaflödet.

Avyttringar av finansiella och materiella anläggningstillgångar uppgick till 5,7 MSEK (26,8 MSEK).

MEDARBETARE

Sista september uppgick antalet medarbetare till 322 (352) varav 163 (183) tjänstemän och 159 (169) yrkesarbetare.

Nettoförändring 2020 med - 32 medarbetare varav - 18 tjänstemän och - 14 yrkesarbetare.

Anläggning - 36, Järnväg + 2, Verksamhetsstöd + 2.

Antalet anställda kvinnor uppgick till 35 (28), motsvarande 11% (8%).

MODERBOLAGET

Juli – september

Omsättningen för moderbolaget uppgick till 0 (0) MSEK under tredje kvartalet 2020. Resultat efter finansnetto uppgick till -0,6 (-0,4) MSEK.

Januari – september

Omsättningen för moderbolaget uppgick till 0 (0) MSEK under januari till september 2020. Resultat efter finansnetto uppgick till 26,3 (8,6) MSEK. Det förbättrade resultatet jämfört med föregående år beror på att utdelningar från dotterbolag ökat.

ÖVRIGA VÄSENTLIGA HÄNDELSE R UNDER PERIODEN

På årsstämman den 7 maj 2020 beslöts att för räkenskapsåret 2019 ge ut en utdelning på 6,42 (4,28) SEK per aktie, motsvarande 14 990 700 (9 993 800) SEK. Avstämningsdag för utdelningen bestämdes till den 30 juni.

ÖVRIGA VÄSENTLIGA HÄNDELSE R EFTER PERIODENS UTGÅNG

6 Personer i SVEAB Anläggnings verksamhet har valt att lämna bolaget efter att man ej varit överens om hur framtiden för anläggning ska se ut. Bolaget har utsett efterträdare till dessa.

KONCERNENS RESULTATRÄKNING

| Koncernen, TSEK | 3 månader | | 9 månader | | 12 månader | |
|--|---------------|---------------|---------------|---------------|-------------------|----------------|
| | jul-sep 2020 | jul-sep 2019 | jan-sep 2020 | jan-sep 2019 | okt 2019-sep 2020 | jan-dec 2019 |
| Nettoomsättning | 339 451 | 364 489 | 1 026 043 | 1 012 292 | 1 520 076 | 1 506 325 |
| Kostnader för produktion | -295 809 | -331 953 | -926 683 | -937 184 | -1 353 404 | -1 363 905 |
| Bruttoresultat | 43 642 | 32 536 | 99 360 | 75 108 | 166 672 | 142 420 |
| Försäljnings- och administrationskostnader | -22 406 | -22 592 | -73 138 | -77 462 | -98 065 | -102 389 |
| Övriga rörelseintäkter | 1 120 | 455 | 3 747 | 11 500 | 10 209 | 17 962 |
| Rörelseresultat | 22 356 | 10 399 | 29 969 | 9 146 | 78 816 | 57 993 |
| Finansiella kostnader | -667 | -1 975 | -2 993 | -5 748 | -4 866 | -7 621 |
| Finansnetto | -667 | -1 975 | -2 993 | -5 748 | -4 866 | -7 621 |
| Resultat efter finansiella poster | 21 690 | 8 424 | 26 976 | 3 398 | 73 950 | 50 372 |
| Skatt på periodens resultat | -4 459 | -1 719 | -5 479 | -717 | -14 949 | -10 187 |
| Periodens resultat | 17 231 | 6 705 | 21 497 | 2 681 | 59 001 | 40 185 |
| Resultat per aktie före/efter utspädning, SEK | 7,38 | 2,70 | 9,21 | 1,15 | 25,27 | 17,21 |

KONCERNENS RAPPORT ÖVER TOTALRESULTAT

| Koncernen, TSEK | 3 månader | | 9 månader | | 12 månader | |
|---|---------------|--------------|---------------|--------------|-------------------|---------------|
| | jul-sep 2020 | jul-sep 2019 | jan-sep 2020 | jan-sep 2019 | okt 2019-sep 2020 | jan-dec 2019 |
| Periodens resultat | 17 231 | 6 305 | 21 497 | 2 681 | 59 001 | 40 185 |
| Summa totalresultat för perioden | 17 231 | 6 305 | 21 497 | 2 681 | 59 001 | 40 185 |
| <i>Hänförs till:</i> | | | | | | |
| SVEAB's aktieägare | 17 481 | 6 305 | 22 583 | 2 681 | 60 087 | 40 185 |
| Innehav utan bestämmande inflytande | -250 | 0 | -1 086 | 0 | -1 086 | |
| Summa totalresultat för perioden | 17 231 | 6 305 | 21 497 | 2 681 | 59 001 | 40 185 |

KONCERNENS RAPPORT ÖVER FINANSIELL STÄLLNING

| Koncernen, TSEK | 2020-09-30 | 2019-09-30 | 2019-12-31 |
|--|----------------|----------------|----------------|
| TILLGÅNGAR | | | |
| Anläggningstillgångar | | | |
| Goodwill | 88 477 | 88 477 | 88 477 |
| Nyttjanderättstillgångar | 28 657 | 37 393 | 33 771 |
| Maskiner och inventarier | 1 947 | 2 619 | 2 548 |
| Pågående nyanläggningar | 1 564 | 39 997 | 1 564 |
| Finansiella anläggningstillgångar | 1 672 | 1 672 | 1 672 |
| Summa anläggningstillgångar | 122 317 | 170 158 | 128 031 |
| Omsättningstillgångar | | | |
| Varulager | 2 215 | 3 472 | 2 579 |
| | 2 215 | 3 472 | 2 579 |
| <i>Kortfristiga fordringar</i> | | | |
| Kundfordringar | 308 298 | 335 826 | 381 455 |
| Aktuell skattefordran | 2 815 | 5 988 | 4 183 |
| Avtalstillgångar | 131 537 | 158 064 | 172 203 |
| Övriga fordringar | 1 139 | 221 | 565 |
| Förutbetalda kostnader och upplupna intäkter | 45 037 | 52 544 | 5 549 |
| | 488 826 | 552 643 | 563 957 |
| <i>Kassa och bank</i> | 17 239 | 2 041 | 4 547 |
| Summa omsättningstillgångar | 508 280 | 558 156 | 571 083 |
| SUMMA TILLGÅNGAR | 630 597 | 728 314 | 699 114 |

| Koncernen, MSEK | 2020-09-30 | 2019-09-30 | 2019-12-31 |
|--|-------------------|-------------------|-------------------|
| EGET KAPITAL OCH SKULDER | | | |
| <i>Eget kapital</i> | | | |
| Aktiekapital | 100 | 100 | 100 |
| Övrigt tillskjutet kapital | 10 085 | 10 085 | 10 085 |
| Balanserat resultat inkl. årets resultat | 159 666 | 125 706 | 153 216 |
| Eget kapital hänförligt till moderbolagets aktieägare | 169 851 | 135 891 | 163 401 |
| Innehav utan bestämmande inflytande | 115 | 12 | 12 |
| Summa eget kapital | 169 967 | 135 903 | 163 413 |
| Långfristiga skulder | | | |
| Uppskjutna skatteskulder | 4 968 | 5 396 | 6 491 |
| Övriga avsättningar | 250 | 200 | 250 |
| Långfristiga räntebärande skulder | 17 246 | 25 731 | 22 603 |
| | 22 464 | 31 327 | 29 344 |
| Kortfristiga skulder | | | |
| Kortfristiga räntebärande skulder | 100 419 | 203 440 | 155 329 |
| Leverantörsskulder | 143 833 | 157 287 | 182 592 |
| Aktuella skatteskulder | 796 | 887 | 2 361 |
| Avtalsskulder | 90 663 | 64 093 | 62 284 |
| Övriga skulder | 15 232 | 36 430 | 22 899 |
| Upplupna kostnader och förutbetalda intäkter | 87 223 | 98 947 | 80 892 |
| | 438 166 | 561 084 | 506 357 |
| SUMMA EGET KAPITAL OCH SKULDER | 630 597 | 728 314 | 699 114 |
| | | | |
| Sysselsatt kapital | 287 632 | 365 074 | 341 345 |
| Soliditet | 26,9% | 18,7% | 23,4% |
| Operativt kapital | 270 393 | 363 033 | 336 798 |
| <i>I procent av försäljning</i> | 26,4% | 35,9% | 22,4% |
| Räntebärande skulder | 117 665 | 229 171 | 177 932 |
| Netto räntebärande skulder | 100 426 | 227 130 | 173 385 |

KONCERNENS RAPPORT ÖVER FÖRÄNDRING AV EGET KAPITAL

| TSEK | Not | 2020-09-30 | 2019-09-30 | 2019-12-31 |
|---|-----|----------------|----------------|----------------|
| Ingående eget kapital, 1 januari | | 163 413 | 133 438 | 133 438 |
| Periodens totalresultat | 4 | 21 497 | 2 681 | 40 185 |
| Effekt av övergång till IFRS 16 | 4 | 0 | -216 | -215 |
| Utbetald utdelning | 4 | -14 991 | 0 | -9 994 |
| Övrig justering | 4 | 48 | 0 | 0 |
| Utgående eget kapital | | 169 967 | 135 903 | 163 413 |

KONCERNENS KASSAFLÖDESANALYS

| Koncernen, TSEK | 3 månader | | 9 månader | | 12 månader | |
|---|----------------|--------------|----------------|----------------|-------------------|----------------|
| | jul-sep 2020 | jul-sep 2019 | jan-sep 2020 | jan-sep 2019 | okt 2019-sep 2020 | jan-dec 2019 |
| <i>Den löpande verksamheten</i> | | | | | | |
| Resultat efter finansiella poster | 21 690 | 8 024 | 26 976 | 3 398 | 73 950 | 50 372 |
| Justeringar för poster som inte ingår i kassaflödet | | | | | | |
| Avskrivningar | 4 368 | 5 048 | 13 095 | 17 007 | 18 117 | 22 029 |
| Nedskrivningar | 0 | 0 | 0 | 0 | 188 | 188 |
| Realisationsresultat vid försäljning av maskiner & inventarier | -1 024 | -387 | -3 405 | -11 304 | -2 873 | -10 772 |
| Realisationsresultat vid försäljning av dotterföretag | 0 | 0 | 0 | 0 | -7 189 | -7 189 |
| Innehav utan bestämmande inflytande | 0 | 0 | 103 | 0 | 103 | 0 |
| Övrigt | 181 | 0 | -57 | 0 | -222 | -165 |
| Betald inkomstskatt | -3 694 | -3 255 | -7 199 | -8 616 | -9 337 | -10 754 |
| Kassaflöde från den löpande verksamheten före förändringar av rörelsekapital | 21 521 | 9 430 | 29 513 | 485 | 72 738 | 43 710 |
| Förändring av varulager | 83 | 1 042 | 364 | 2 246 | 1 257 | 3 139 |
| Förändring av Avtalstillgångar/Avtalsskulder | 7 746 | -46 131 | 69 045 | 4 197 | 53 097 | -11 751 |
| Förändring av fordringar | 34 546 | 41 982 | 33 097 | -19 035 | 39 809 | -12 323 |
| Förändring av kortfristiga skulder | -11 597 | -6 362 | -40 094 | -293 | -26 461 | 13 340 |
| Kassaflöde från den löpande verksamheten | 52 299 | -39 | 91 925 | -12 400 | 140 440 | 36 115 |
| <i>Investeringsverksamheten</i> | | | | | | |
| Ersättning avyttring av dotterföretag | 0 | 0 | 0 | 0 | 18 357 | 18 357 |
| Förvärv av materiella anläggningstillgångar | -248 | -1 157 | -370 | -3 943 | -11 302 | -14 875 |
| Ersättning avyttring av materiella anläggningstillgångar | 1 302 | 450 | 5 749 | 26 758 | 18 216 | 39 225 |
| Kassaflöde från investeringsverksamheten | 1 054 | -707 | 5 379 | 22 815 | 25 272 | 42 708 |
| <i>Finansieringsverksamheten</i> | | | | | | |
| Nettoförändring checkräkning | -38 767 | 20 636 | -43 369 | 20 582 | -87 095 | -23 144 |
| Utbetald utdelning | -14 991 | 0 | -14 991 | 0 | -24 985 | -9 994 |
| Amortering av lån | -4 905 | -20 140 | -26 252 | -41 363 | -38 434 | -53 545 |
| Kassaflöde från finansieringsverksamheten | -58 662 | 496 | -84 612 | -20 781 | -150 514 | -86 683 |
| Periodens kassaflöde | -5 310 | -250 | 12 692 | -10 366 | 15 198 | -7 860 |
| Likvida medel vid periodens början | 22 549 | 2 291 | 4 547 | 12 407 | 2 041 | 12 407 |
| Likvida medel vid periodens slut | 17 239 | 2 041 | 17 239 | 2 041 | 17 239 | 4 547 |

MODERBOLAGETS RESULTATRÄKNING

| Moderbolaget, TSEK | 3 månader | | 9 månader | | 12 månader | |
|--|--------------|--------------|---------------|--------------|-------------------|---------------|
| | jul-sep 2020 | jul-sep 2019 | jan-sep 2020 | jan-sep 2019 | okt 2019-sep 2020 | jan-dec 2019 |
| Nettoomsättning | 0 | 0 | 0 | 0 | 0 | 0 |
| Bruttoresultat | 0 | 0 | 0 | 0 | 0 | 0 |
| Försäljnings- och administrationskostnad | -277 | -140 | -705 | -606 | -1 029 | -929 |
| Rörelseresultat | -277 | -140 | -705 | -606 | -1 029 | -929 |
| <i>Resultat från finansiella investeringar</i> | | | | | | |
| Resultat från andelar i koncernföretag | 0 | 0 | 28 000 | 10 000 | 28 000 | 10 000 |
| Räntekostnader och liknande resultatposter | -324 | -276 | -968 | -828 | -1 428 | -1 288 |
| Resultat efter finansiella poster | -601 | -416 | 26 327 | 8 567 | 25 544 | 7 783 |
| Bokslutsdispositioner | 0 | 0 | 0 | 0 | 5 221 | 5 221 |
| Resultat före skatt | -601 | -416 | 26 327 | 8 567 | 30 765 | 13 004 |
| Skatt på periodens resultat | 129 | 89 | 358 | 307 | -592 | -643 |
| Periodens resultat | -472 | -327 | 26 685 | 8 874 | 30 173 | 12 361 |

MODERBOLAGETS RAPPORT ÖVER TOTALRESULTAT

| Moderbolaget, TSEK | 3 månader | | 9 månader | | 12 månader | |
|---|--------------|--------------|---------------|--------------|-------------------|---------------|
| | jul-sep 2020 | jul-sep 2019 | jan-sep 2020 | jan-sep 2019 | okt 2019-sep 2020 | jan-dec 2019 |
| Periodens resultat | -472 | -327 | 26 685 | 8 874 | 30 173 | 12 361 |
| Summa totalresultat för perioden | -472 | -327 | 26 685 | 8 874 | 30 173 | 12 361 |

MODERBOLAGETS BALANSRÄKNING

| Koncernen, TSEK | 2020-09-30 | 2019-09-30 | 2019-12-31 |
|--|----------------|----------------|----------------|
| TILLGÅNGAR | | | |
| Anläggningstillgångar | | | |
| <i>Finansiella anläggningstillgångar</i> | | | |
| Andelar i koncernföretag | 135 150 | 135 150 | 135 150 |
| Uppskjuten skattefordran | 358 | 0 | 0 |
| | 135 508 | 135 150 | 135 150 |
| Summa anläggningstillgångar | 135 508 | 135 150 | 135 150 |
| Omsättningstillgångar | | | |
| <i>Kortfristiga fordringar</i> | | | |
| Fordringar hos koncernbolag | 18 000 | 0 | 0 |
| Aktuell skattefordran | 0 | 328 | 0 |
| Övriga fordringar | 7 | 5 | 2 |
| | 18 007 | 332 | 2 |
| Kassa och bank | 226 | 4 | 21 |
| Summa omsättningstillgångar | 226 | 4 | 21 |
| SUMMA TILLGÅNGAR | 153 741 | 135 486 | 135 173 |

| TSEK | 2020-09-30 | 2019-09-30 | 2019-12-31 |
|--|----------------|----------------|----------------|
| EGET KAPITAL OCH SKULDER | | | |
| Eget kapital | | | |
| <i>Bundet eget kapital</i> | | | |
| Aktiekapital | 100 | 100 | 100 |
| | 100 | 100 | 100 |
| <i>Fritt eget kapital</i> | | | |
| Balanserade vinstmedel | 45 293 | 57 917 | 47 923 |
| Årets resultat | 26 685 | 8 874 | 12 361 |
| | 71 978 | 66 790 | 60 284 |
| Summa eget kapital | 72 078 | 66 890 | 60 385 |
| Kortfristiga skulder | | | |
| Skulder till koncernföretag | 80 714 | 68 224 | 73 463 |
| Aktuella skatteskulder | 622 | 0 | 632 |
| Upplupna kostnader och förutbetalda intäkter | 327 | 372 | 694 |
| | 81 663 | 68 596 | 74 789 |
| SUMMA EGET KAPITAL OCH SKULDER | 153 741 | 135 486 | 135 173 |

MODERBOLAGETS FÖRÄNDRING I EGET KAPITAL

| TSEK | Not | 2020-09-30 | 2019-09-30 | 2019-12-31 |
|---|-----|---------------|---------------|---------------|
| Ingående eget kapital, 1 januari | | 60 385 | 58 017 | 58 017 |
| Periodens totalresultat | 4 | 26 685 | 8 874 | 12 361 |
| Utbetald utdelning | 4 | -14 991 | 0 | -9 994 |
| Utgående eget kapital | | 72 078 | 66 890 | 60 385 |

MODERBOLAGETS KASSAFLÖDESANALYS

| Moderbolaget, TSEK | 3 månader | | 9 månader | | 12 månader | |
|---|----------------|--------------|----------------|--------------|-------------------|--------------|
| | jul-sep 2020 | jul-sep 2019 | jan-sep 2020 | jan-sep 2019 | okt 2019-sep 2020 | jan-dec 2019 |
| Den löpande verksamheten | | | | | | |
| Resultat efter finansiella poster | -601 | -416 | 26 327 | 8 567 | 25 544 | 7 783 |
| Justeringar för poster som inte ingår i kassaflödet | | | | | | |
| Ej betald ränta | 322 | 0 | 966 | 0 | 2 254 | 1 288 |
| Ej betald utdelning | 0 | 0 | -28 000 | 0 | -38 000 | -10 000 |
| Betald skatt | -3 | -5 | -10 | -11 | 1 | 0 |
| Kassaflöde från den löpande verksamheten före förändringar av rörelsekapital | -282 | -421 | -717 | 8 556 | -10 201 | -929 |
| Förändringar i rörelsekapital | | | | | | |
| Förändring av fordringar | 3 | 3 | -18 005 | -3 | -18 003 | -1 |
| Förändring av kortfristiga skulder | -16 231 | 419 | -10 367 | -8 569 | -1 799 | -1 |
| Kassaflöde från den löpande verksamheten | -16 509 | 2 | -29 089 | -17 | -30 003 | -931 |
| Upptagna lån | 16 285 | 0 | 44 285 | 0 | 55 210 | 10 925 |
| Utbetald utdelning | -14 991 | 0 | -14 991 | 0 | -24 985 | -9 994 |
| Kassaflöde från finansieringsverksamheten | 1 294 | 0 | 29 294 | 0 | 30 225 | 931 |
| Periodens kassaflöde | -15 215 | 2 | 205 | -17 | 222 | 1 |
| Likvida medel vid periodens början | 15 441 | 2 | 21 | 20 | 4 | 20 |
| Likvida medel vid periodens slut | 226 | 4 | 226 | 4 | 226 | 21 |

NOTER**ALLMÄNT**

SVEAB-koncernen följer de av EU godkända International Financial Reporting Standards (IFRS) samt tolkningar utgivna av International Financial Reporting Interpretations Committee (IFRIC). Koncernen följer dessutom rekommendationen från Rådet för Finansiell Rapportering RFR 1, Kompletterande redovisningsregler för koncerner, liksom Uttalanden från Rådet för Finansiell Rapportering. Moderbolagets rapporter har upprättats enligt Årsredovisningslagen och enligt rekommendationen från Rådet för Finansiell Rapportering RFR 2, Redovisning för juridiska personer.

Avrundningsdifferenser kan förekomma i samtliga tabeller.

KONCERNREDOVISNING

Koncernredovisningen omfattar moderbolaget samt de företag och verksamheter i vilka moderbolaget, direkt eller indirekt, har ett bestämmande inflytande. Koncernredovisningen baseras på historiska anskaffningsvärden förutom vad beträffar finansiella tillgångar som kan säljas samt finansiella tillgångar och skulder värderade till verkligt värde via resultaträkningen.

NOT 1 REDOVISNINGSPRINCIPER

Denna delårsrapport har upprättats i enlighet med IAS 34, Delårsrapportering. Delårsrapporten är upprättad i enlighet med International Financial Reporting Standards (IFRS) samt tolkningar av gällande standards, International Financial Reporting Interpretations Committee (IFRIC) såsom de är antagna av EU.

SVEAB tillämpar IFRS 16 Leasing från och med den 1 januari 2019.

VÄSENTLIGA RISKER OCH OSÄKERHETSFAKTORER

I SVEAB är det främst i produktionen som risker föreligger, då standardiseringen är låg och projektens förutsättningar och utformning varierar för varje uppdrag. Riskhanteringen bedrivs genom att i varje projekt kartlägga de projektspecifika riskerna. De projektspecifika riskerna identifieras och hanteras såväl i kalkyl-, planerings- som genomförandefas, dvs. under hela projektets livslängd.

För ytterligare information om risker och deras hantering hänvisas till 2019 årsredovisning sidan 60-61.

SVEABs påverkan av Covid-19 är i dagsläget liten, i princip samtliga enheter är i full drift. Utmaningen är dock att allt händer så fort kring smittan. En hög sjukfrånvaro skulle sannolikt drabba upparbetningen och leda till tidsförskjutningar av våra projekt. SVEABs kundstock består i skrivande stund nästan bara av offentliga beställare varför SVEAB har en obetydligt kreditrisk i våra fordringar. SVEAB tillhör en bransch som hitintills och förhoppningsvis framåt kommer få en begränsad påverkan av Covid-19.

MODERBOLAGETS REDOVISNING JÄMFÖRD MED KONCERNREDOVISNINGEN

Moderbolaget har upprättat sin årsredovisning enligt Årsredovisningslagen (1995:1554) och enligt rekommendationen från Rådet för finansiell rapportering, RFR 2, Redovisning för juridiska personer.

Nedanstående redovisningsprinciper i moderbolaget skiljer sig från koncernredovisningen:

- Dotterföretag
- Inkomstskatter
- Finansiella instrument
- Leasing

NOT 2 AVSKRIVNINGAR KONCERNEN

| Avskrivningar enligt plan | 3 månader | | 9 månader | | 12 månader | |
|---------------------------|---------------|---------------|----------------|----------------|-------------------|----------------|
| | jul-sep 2020 | jul-sep 2019 | jan-sep 2020 | jan-sep 2019 | okt 2019-sep 2020 | jan-dec 2019 |
| Maskiner och inventarier | -4 368 | -5 048 | -13 095 | -17 007 | -18 117 | -22 029 |
| Summa | -4 368 | -5 048 | -13 095 | -17 007 | -18 117 | -22 029 |

| Avskrivningar per funktion | 3 månader | | 9 månader | | 12 månader | |
|--|---------------|---------------|----------------|----------------|-------------------|----------------|
| | jul-sep 2020 | jul-sep 2019 | jan-sep 2020 | jan-sep 2019 | okt 2019-sep 2020 | jan-dec 2019 |
| Kostnader för produktion | -4 328 | -5 075 | -13 055 | -17 005 | -18 077 | -22 027 |
| Försäljnings- och administrationskostnader | -40 | 27 | -40 | -2 | -40 | -2 |
| Summa | -4 368 | -5 048 | -13 095 | -17 007 | -18 117 | -22 029 |

NOT 3 RESULTAT PER AKTIE

| | 3 månader | | 9 månader | | 12 månader | |
|---|--------------|--------------|--------------|--------------|-------------------|--------------|
| | jul-sep 2020 | jul-sep 2019 | jan-sep 2020 | jan-sep 2019 | okt 2019-sep 2020 | jan-dec 2019 |
| Årets resultat hänförligt till moderbolagets aktieägare, TSEK | 17 052 | 6 305 | 21 497 | 2 681 | 59 001 | 40 185 |
| Vägt genomsnittligt antal aktier | | | | | | |
| före utspädning | 2 335 000 | 2 335 000 | 2 335 000 | 2 335 000 | 2 335 000 | 2 335 000 |
| efter utspädning | 2 335 000 | 2 335 000 | 2 335 000 | 2 335 000 | 2 335 000 | 2 335 000 |
| Resultat per aktie, SEK | | | | | | |
| före utspädning | 7,30 | 2,70 | 9,21 | 1,15 | 25,27 | 17,21 |
| efter utspädning | 7,30 | 2,70 | 9,21 | 1,15 | 25,27 | 17,21 |

Inga konvertibler, optioner eller andra eget kapital-instrument finns utestående per sista september 2020.

NOT 4 SEGMENTSREDOVISNING

| TSEK jul-sep 2020 | Anläggning | Järnväg | Materialförädling | Övrigt | Koncernen |
|------------------------|------------|---------|-------------------|--------|-----------|
| Orderingång | 146 156 | 69 457 | 0 | 0 | 215 614 |
| Orderstock | -163 453 | 46 034 | 0 | 0 | -117 419 |
| Extern nettoomsättning | 317 944 | 21 391 | 116 | 0 | 339 451 |
| Intern nettoomsättning | 30 272 | 1 792 | 0 | 6 346 | 38 410 |
| Total nettoomsättning | 348 216 | 23 183 | 116 | 6 346 | 377 861 |
| Rörelseresultat | 22 783 | 749 | -890 | -286 | 22 356 |

| TSEK jul-sep 2019 | Anläggning | Järnväg | Materialförädling | Övrigt | Koncernen |
|------------------------|------------|---------|-------------------|--------|-----------|
| Orderingång | 372 573 | 21 970 | 0 | 0 | 394 543 |
| Orderstock | 29 135 | 2 740 | 0 | 0 | 31 874 |
| Extern nettoomsättning | 345 643 | 18 695 | 151 | 0 | 364 489 |
| Intern nettoomsättning | 43 108 | 296 | 1 015 | 0 | 44 419 |
| Total nettoomsättning | 388 751 | 18 991 | 1 166 | 0 | 408 908 |
| Rörelseresultat | 11 184 | 909 | -1 561 | -533 | 9 999 |

| TSEK jan-sep 2020 | Anläggning | Järnväg | Materialförädling | Övrigt | Koncernen |
|------------------------|------------|---------|-------------------|--------|-----------|
| Orderingång | 1 023 611 | 102 160 | 0 | 0 | 1 125 772 |
| Orderstock | 1 242 602 | 65 243 | 0 | 0 | 1 307 845 |
| Extern nettoomsättning | 979 374 | 45 500 | 1 169 | 0 | 1 026 043 |
| Intern nettoomsättning | 120 964 | 8 787 | 2 277 | 19 964 | 151 992 |
| Total nettoomsättning | 1 100 338 | 54 287 | 3 446 | 19 964 | 1 178 035 |
| Rörelseresultat | 35 439 | -2 364 | -3 809 | 704 | 29 970 |

| TSEK jan-sep 2019 | Anläggning | Järnväg | Materialförädling | Övrigt | Koncernen |
|------------------------|------------|---------|-------------------|--------|-----------|
| Orderingång | 1 079 116 | 44 013 | 0 | 0 | 1 123 129 |
| Orderstock | 1 166 479 | 27 539 | 0 | 0 | 1 194 018 |
| Extern nettoomsättning | 959 012 | 50 555 | 2 725 | 0 | 1 012 292 |
| Intern nettoomsättning | 111 809 | 331 | 2 291 | 0 | 114 431 |
| Total nettoomsättning | 1 070 821 | 50 886 | 5 016 | 0 | 1 126 723 |
| Rörelseresultat | 15 154 | 926 | -5 138 | -1 796 | 9 146 |

NOT 5 FINANSIELLA INSTRUMENT

Finansiella instrument redovisas i enlighet med IFRS 9 Finansiella instrument, IAS 32 Finansiella instrument, klassificering och IFRS 7 Finansiella instrument; upplysningar. Avtalstillgångar och avtalsskulder redovisas ej som ett finansiellt instrument.

| Koncernen, 2020-09-30 | Värderat till upplupet anskaffningsvärde | Verkligt värde via totalresultatet | Övriga skulder | Summa redovisat & verkligt värde |
|---|--|------------------------------------|----------------|----------------------------------|
| Andra långfristiga fordringar | 1 672 | | | 1 672 |
| Kundfordringar | | 308 298 | | 308 298 |
| Likvida medel | 17 239 | | | 17 239 |
| Summa tillgångar | 18 911 | 308 298 | | 327 209 |
| Långfristiga leasingskulder | | | 17 246 | 17 246 |
| Kortfristiga räntebärande skulder till kreditinstitut | | | 83 459 | 83 459 |
| Kortfristiga leasingskulder | | | 16 960 | 16 960 |
| Leverantörsskulder | | | 143 833 | 143 833 |
| Summa skulder | | | 261 498 | 261 498 |

| Koncernen, 2019-09-30 | Värderat till upplupet anskaffningsvärde | Verkligt värde via totalresultatet | Övriga skulder | Summa redovisat & verkligt värde |
|---|--|------------------------------------|----------------|----------------------------------|
| Andra långfristiga fordringar | 1 672 | | | 1 672 |
| Kundfordringar | | 335 826 | | 335 826 |
| Likvida medel | 2 041 | | | 2 041 |
| Summa tillgångar | 3 713 | 335 826 | | 339 539 |
| Långfristiga leasingskulder | | | 25 731 | 25 731 |
| Kortfristiga räntebärande skulder till kreditinstitut | | | 183 874 | 183 874 |
| Kortfristiga leasingskulder | | | 19 566 | 19 566 |
| Leverantörsskulder | | | 157 287 | 157 287 |
| Summa skulder | | | 386 458 | 386 458 |

| Moderbolaget, 2020-09-30 | Värderat till upplupet anskaffningsvärde | Verkligt värde via totalresultatet | Övriga skulder | Summa redovisat & verkligt värde |
|---------------------------------|--|------------------------------------|----------------|----------------------------------|
| Andra långfristiga fordringar | | | | |
| Likvida medel | 226 | | | 226 |
| Summa tillgångar | 226 | | | 226 |
| Skuld till närstående | | | 80 714 | 80 714 |
| Summa skulder | | | 80 714 | 80 714 |

| Moderbolaget, 2019-09-30 | Värderat till upplupet anskaffningsvärde | Verkligt värde via totalresultatet | Övriga skulder | Summa redovisat & verkligt värde |
|---------------------------------|--|------------------------------------|----------------|----------------------------------|
| Likvida medel | 4 | | | 4 |
| Summa tillgångar | 4 | | | 4 |
| Konvertibla skuldebrev | | | | |
| Skuld till närstående | | | 68 224 | 68 224 |
| Summa skulder | | | 68 224 | 68 224 |

NOT 6 KASSAFLÖDEN I FINANSIERINGSVERKSAMHETEN

Ej kassaflödes-
påverkande

| Koncernen 2020-09-30 | UB 2019 | Kassaflöden | Nya leasingavtal | UB 2020 |
|--|----------------|----------------|------------------|----------------|
| Räntebärande skulder | 136 828 | -53 369 | 0 | 83 459 |
| Leasingskulder | 41 104 | -16 252 | 9 354 | 34 206 |
| Summa skulder finansieringsverksamheten | 177 932 | -69 621 | 9 354 | 117 665 |

Ej kassaflödespåverkande

| Koncernen 2019-09-30 | UB 2018 | Kassaflöden | Nya leasingavtal | Effekt IFRS 16 | UB 2019 |
|--|----------------|----------------|------------------|----------------|----------------|
| Räntebärande skulder | 179 972 | 3 902 | 0 | 0 | 183 874 |
| Leasingskulder | 49 661 | -24 683 | 11 776 | 8 543 | 45 297 |
| Summa skulder finansieringsverksamheten | 229 633 | -20 781 | 11 776 | 8 543 | 229 171 |

NOT 7 STÄLLDA SÄKERHETER OCH BORGENSFÖRPLIKTELSE

| Koncernen | 2020-09-30 | 2019-09-30 | 2019-12-31 |
|---|-------------------|-------------------|-------------------|
| <i>För egna skulder till kreditinstitut</i> | | | |
| Aktier i dotterbolag | 230 259 | 192 018 | 211 370 |
| Företagsinteckningar | 230 000 | 230 000 | 230 000 |
| Tillgångar med äganderättsförbehåll | 1 758 | 1 954 | 1 758 |
| Summa ställda säkerheter | 462 017 | 423 972 | 443 128 |
| | | | |
| Moderbolaget | 2020-09-30 | 2019-09-30 | 2019-12-31 |
| <i>För egna skulder till kreditinstitut</i> | | | |
| Aktier i dotterbolag | 135 150 | 135 050 | 135 150 |
| Summa ställda säkerheter | 135 150 | 135 050 | 135 150 |
| | | | |
| Borgen | 210 000 | 230 000 | 220 000 |
| Summa borgensförpliktelser | 210 000 | 230 000 | 220 000 |

NYCKELTALSDEFINITIONER

| | |
|--|--|
| Resultat per aktie | Periodens resultat hänförligt till aktieägarna, dividerat med genomsnittligt antal utestående aktier. |
| Resultat per aktie efter utspädning | Periodens resultat hänförligt till aktieägarna, dividerat med genomsnittligt antal utestående aktier efter utspädning. |
| Totalresultat | Förändring i eget kapital som ej hänför sig till transaktioner med ägarna. |
| Övrigt totalresultat | Totalresultat minus resultat enligt resultaträkningen |

ICKE IFRS FINANSIELLA NYCKELTAL**DEFINITION****ANLEDNING FÖR ANVÄNDNING**

| | | |
|--|--|--|
| Orderingång | Vid skriftlig orderbekräftelse eller undertecknat kontrakt. Om en tidigare erhållen order annulleras ett senare kvartal redovisas annulleringen som en avdragspost vid rapportering av orderingång för det kvartal annulleringen sker. | Mäter volymen på nya projekt samt förändring i befintliga projekt. |
| Orderstock | Skillnaden mellan periodens orderingång och upparbetade intäkter (upparbetade projektkostnader plus upparbetade projektresultat justerat för förlustavsättningar) plus orderstocken vid periodens ingång. | Mäter kvarvarande omsättning i de erhållna/pågående projekten. |
| Bruttoresultat | Intäkter minus kostnader för produktion och förvaltning. | Mäter resultatet genererade i projekten. |
| Rörelseresultat | Intäkter minus kostnader för produktion och förvaltning, försäljnings- och administrationskostnader och resultat från joint ventures och intresseföretag. | Mäter resultatet i verksamheten. |
| Finansnetto | Nettot av ränteintäkter, räntekostnader, samt övrigt finansnetto. | Mäter nettot av finansiell verksamhet. |
| Resultat efter finansiella poster | Rörelseresultat minus finansnetto. | Mäter resultatet före skatter. |
| Vinstmarginal | Resultat efter finansiella poster dividerat med intäkter. | Mäter lönsamheten i verksamheten. |
| Sysselsatt kapital | Totala tillgångar minus icke räntebärande skulder. | Mäter kapitalanvändning och effektivitet. |
| Avkastning på sysselsatt kapital | Rörelseresultat och finansiella intäkter i procent av genomsnittligt sysselsatt kapital. | Mäter kapitalanvändning och effektivitet. |
| Soliditet | Summan av eget kapital i procent av summa tillgångar | Mäter den finansiella risken. |

RAPPORTERINGSTILLFÄLLEN

| | |
|--------------------------------------|-----------------|
| Bokslutskommuniké 2019 | 8 februari 2020 |
| Årsredovisning för 2019 | 30 april 2020 |
| Delårsrapport januari-mars 2020 | 7 maj 2020 |
| Delårsrapport januari-juni 2020 | 27 augusti 2020 |
| Delårsrapport januari-september 2020 | 28 oktober 2020 |
| Bokslutskommuniké 2020 | 8 februari 2021 |

SVEAB Holding AB

KONTAKTINFORMATION

Koncernchef: Tobias Andersson

CFO: Niklas Strid

Växel: 08-562 575 00

SVEAB Holding AB

Org.nr 556779-8912

Box 3085

169 03 Solna

Besöksadress: Gustav III:s Boulevard 54

www.sveab.se

UNDERTECKNANDE

Solna 28 oktober 2020

Styrelsen

Denna rapport har inte varit föremål för granskning av bolagets revisorer.

DETTA ÄR SVEAB

SVEAB är Sveriges största privata renodlade anläggningsföretag – svåra projekt och stora utmaningar har tagit oss hit. Vårt bolag består av stolta medarbetare som omsätter över en miljard och hela tiden utvecklas och växer.

Vi utför allt som är komplicerat och knepigt inom anläggning. Både totalentreprenader och utförandeentreprenader. Konstbyggnad, vatten, väg och exploatering. Grundläggning, infrastruktur och markplanering. Det är kärnan i verksamheten och utgör grunden till vår yrkes stolthet.

**SVEAB
i siffror**

1 506 MSEK
NETTOOMSÄTTNING

58 MSEK
RÖRELSERESULTAT

354
MEDELANTAL ANSTÄLLDA

1 191 MSEK
ORDERSTOCK



ANLÄGGNING

SVEAB Anläggning levererar infrastrukturprojekt inom Mälardalen. Verksamheten spänner från små till stora projekt samt komplexa entreprenader.



Förbättrad trafiksäkerhet för cyklisterna i Stockholms innerstad. I enlighet med Stockholm stads cykelplan har vi förbättrat framkomligheten och ökat trafiksäkerheten mellan Gustav Adolfs torg och Nybroplan.



JÄRNVÄG

SVEAB Järnväg arbetar inom hela Sverige och är specialiserade på anläggningsprojekt i spårnära miljö.



ALEX-Pilotprojekt bytte av vägskyddsanläggningar. Utav Trafikverkets 6 500 plankorsningar har 2 770 aktiva skydd med bommar, ljud- och ljussignaler. Dessa ska sätts ut till digital teknik kallad Alex, Automatic Level Crossing. Utav åtta plankorsningar utför SVEAB två av dem.



PROJEKTUTVECKLING

SVEAB Projektutveckling utvecklar fastigheter för egen förvaltning men även till andra aktörer främst inom Mälardalen.



Berghusen i Tyresö Kommun har SVEAB Projektutveckling utvecklat 136 effektiva hyreslägenheter fördelade på tre huskroppar.