

VI ANLÄGGER FRAMTIDEN

Delårsbokslut

1 januari – 30 juni 2020

ANDRA KVARTALET

- Orderingsången blev 506 (320) MSEK
- Nettoomsättning blev 359 (366) MSEK
- Rörelseresultatet blev -1,4 (8,6)* MSEK
- Resultat efter finansiella poster blev -2,4 (6,5)* MSEK
- Resultat efter skatt blev -1,9 (5,1)* MSEK
- Resultat per aktie blev -0,82 (2,19) SEK

FÖRSTA HALVÅRET 2020

- Orderingsången blev 910 (729) MSEK
- Nettoomsättning blev 687 (648)* MSEK
- Rörelseresultatet blev 7,6 (-0,9)* MSEK
- Resultat efter finansiella poster blev 5,3 (-4,6)* MSEK
- Resultat efter skatt blev 4,4 (-3,6) MSEK
- Resultat per aktie blev 1,90 (-1,55) SEK

* I resultatet för 2019 ingår en reavinst av engångskaraktär på 7,5 MSEK.

Översikt koncernen, TSEK	3 månader		6 månader		12 månader	
	apr-jun 2020	apr-jun 2019	jan-jun 2020	jan-jun 2019	apr 2019-mar 2020	jan-dec 2019
Orderingsången	506 013	319 799	910 158	728 586	1 787 109	1 605 537
Nettoomsättning	359 392	366 391	686 592	647 803	1 545 114	1 506 325
Rörelseresultat	-1 439	8 560	7 613	-853	66 459	57 993
Resultat efter finansiella poster	-2 448	6 494	5 287	-4 626	60 285	50 372
Resultat per aktie, SEK	-0,82	2,19	1,90	-1,55	20,67	17,21
Vinstmarginal	-0,7%	1,8%	0,8%	-0,7%	3,9%	3,3%
Sysselsatt kapital	323 165	355 938	323 165	355 938	323 165	341 345
Avkastning på sysselsatt kapital	-0,4%	2,5%	2,2%	-0,2%	19,6%	16,5%
Eget kapital	167 724	129 598	167 724	129 598	167 724	163 413
Soliditet	25,1%	17,2%	25,1%	17,2%	25,1%	23,4%

SVEAB LEVERERAR ETT BRA HALVÅRSRESULTAT MED ETT STARKT KASSAFLÖDE. GLÄDJANDE NOG HAR SVEAB ENDAST PÅVERKATS MARGINELLT AV COVID-19.

Covid-19 har inte lämnat någon helt opåverkad, men för SVEAB är konsekvenserna av pandemin trots det förhållandevis begränsade. Vi arbetar i långa projekt med en hög andel offentliga kunder och har heller inte haft särskilt höga sjukskrivningstal. Vi glädjer oss åt att såväl resultatet för första halvåret 8 MSEK (-1 MSEK) som kassaflödet 40 MSEK (- 12 MSEK) har varit starkt. Det andra kvartalets negativa resultat förklaras av riskreserveringar i två projekt, den positiva jämförelsesiffran 2019 förklaras av en reavinst på 7,5 MSEK.

Vi ser att vårt arbete kring kostnadskontroll i alla led verkligen burit frukt. Vi ser dock att behovet av fysiska möten med kunder är stort för att projekten framåt ska kunna drivas effektivt. Vi arbetar tillsammans med branschen för att hitta arbetssätt som är säkra, men som ändå möjliggör möten.

Anläggning: Det är full sysselsättning i samtliga arbetschefsgupper och vår verksamhet går bra. Under sommaren har produktionstakten varit något lägre än föregående år, vilket återspeglas i lägre kostnader och därmed lägre upparbetning. Vi har i dagsläget god kontroll på våra projekt och våra prognoser är väl balanserade i förhållande till risk och möjlighet. Arbetet ”ett SVEAB Anläggning” fortgår enligt plan mot vårt mål att nå hållbar lönsamhet. Verksamheten känns i princip opåverkad av Coronakrisen. Vi ser endast en något högre korttidsfrånvaro mot tidigare år.

Järnväg: Under andra kvartalet hade vi fyra projekt i produktion, detta pga att ett antal projekt sköts fram i tid. Q3 och Q4 ser bättre ut än första halvåret, med sex - sju projekt i produktion skapar vi bättre förutsättningar för effektivare

kapacitetsutnyttjande. Utvecklingen av bolaget fortgår enligt plan med fokus på att rekrytera nyckelpersoner och bygga en bra orderstock inför vintern 2021. Strategin att prioritera projekt direkt åt slutkund där andelen mark och banarbeten är stor gör att vi kan vara konkurrenskraftiga inför 2021.

Projektutveckling: Låg aktivitet inom segmentet under perioden och avdelningen jobbar parallellt med affärsutvecklande aktiviteter främst riktat mot Anläggning.



Solna i augusti 2020

Tobias Andersson

Koncernens utveckling

ORDERINGÅNG & ORDERSTOCK

April – juni

Orderingången i kvartalet uppgick till 506 MSEK (320 MSEK). Större erhållna order under kvartalet var:

- Klockelund, 72 MSEK, anläggning av park, gata och gc-väg i Sköndal, åt Stockholms stad.
- Veddestavägen, 40 MSEK, byggnation av huvudgata, åt Järfälla kommun.
- Stora Frösunda, 36 MSEK, utbyggnad VA, fjärrvärme, gator och torg, åt Solna stad.

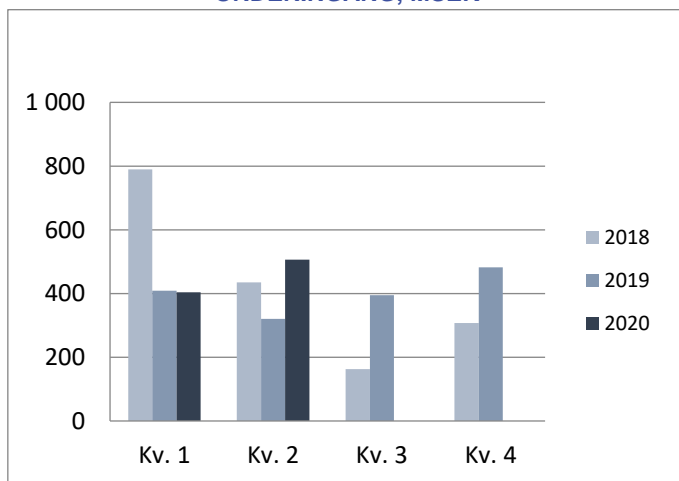
- E18 Mittbarriärer, 184 MSEK, ombyggnad och breddning av E18, från Stocksundsbron till Arninge trafikplats, åt Trafikverket.
- Klockelund, 72 MSEK, anläggning av park, gata och gc-väg i Sköndal, åt Stockholms stad.
- Akelius Salem, 42 MSEK, gårdsrenovering samt ombyggnad av samtliga entréer, åt Akelius.

Orderstocken per sista juni uppgick till 1 425 MSEK (1 162 MSEK), en ökning med ca 263 MSEK mot förra året. Av orderstocken kommer ca 40% upparbetas under 2020.

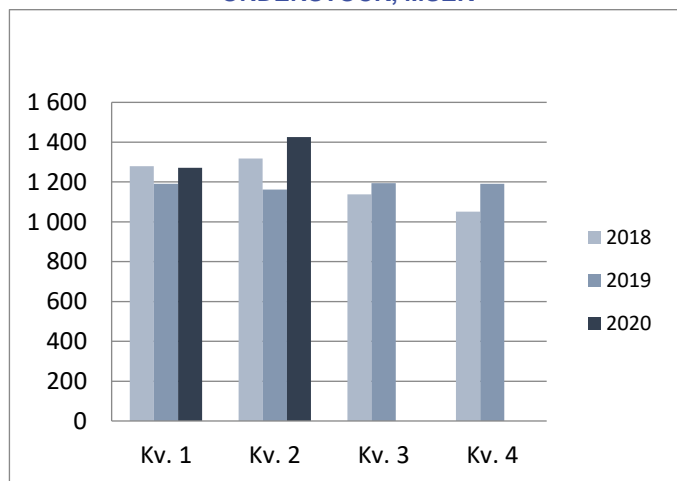
Januari – juni

Orderingången första halvåret uppgick till 910 MSEK (729 MSEK). Större erhållna order under halvåret var:

ORDERINGÅNG, MSEK



ORDERSTOCK, MSEK



NETTOOMSÄTTNING & RÖRELSERESULTAT

April – juni

Produktionstakten andra kvartalet var lägre än föregående år, omsättningen uppgick till 359 MSEK (367 MSEK), - 2%. Projekt med störst omsättning under kvartalet var:

- E18 Mittbarriärer, ombyggnad och breddning av E18 på sträckan Stocksundsbron till Arninge trafikplats.
- Årstafältet, byggnation av infrastruktur i ny stadsdel i Årsta.
- Tyresövallen, byggnation av parkeringsdäck och grundläggning av ny ishall, i Tyresö.

Rörelseresultatet för andra kvartalet uppgick till -1,4 MSEK (8,6 MSEK). Resultatet är betydligt lägre än föreg. år och förklaras av kostnader hänförliga till nedläggningen av Gävleverksamheten samt riskreserveringar i ett par projekt där SVEAB och beställaren inte är överens om hur tillkommande kostnader ska regleras.

Januari – juni

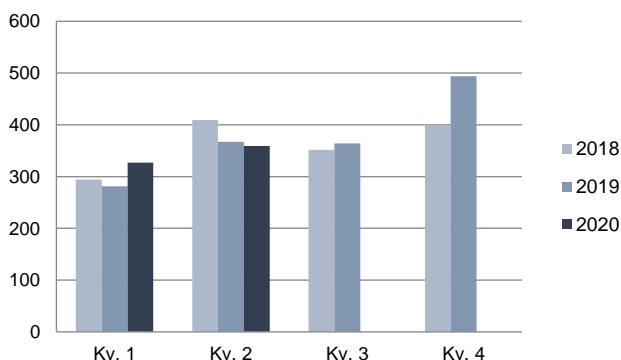
Omsättningen januari till juni uppgick till 687 MSEK (648 MSEK), en ökning med ca 6 %. Ökningen förklaras främst av att produktionen hade en hög uppbyggnadstakt under första kvartalet samt att projekt Årstafältet haft en fortsatt hög uppbyggnadstakt under året.

De projekt med störst omsättning under perioden var:

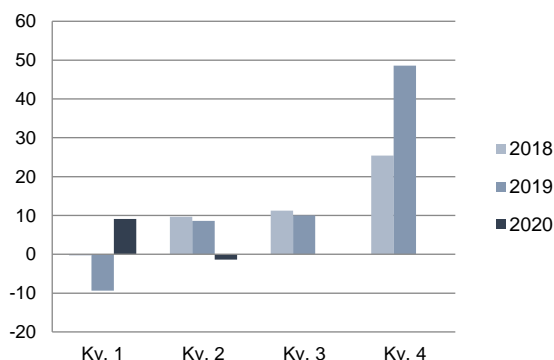
- Årstafältet, byggnation av infrastruktur i ny stadsdel i Årsta.
- Tyresövallen, byggnation av parkeringsdäck och grundläggning av ny ishall, i Tyresö.
- E18 Mittbarriärer, ombyggnad och breddning av E18 på sträckan Stocksundsbron till Arninge trafikplats.

För januari till juni 2020 blev rörelseresultatet 7,6 MSEK (-0,9 MSEK). Det högre resultatet jämfört med föregående år förklaras dels av den högre omsättningen och dels av att de pågående projekten har mindre problem/risker vilket ger högre marginaler.

NETTOOMSÄTTNING, MSEK



RÖRELSERESULTAT, MSEK



KASSAFLÖDE

April – juni

Kassaflödet från den löpande verksamheten efter förändringar av rörelsekapitalet var positivt med 47,8 MSEK (5,5 MSEK). Förbättringen av kassaflödet jämfört med föregående år beror främst på att arbetet med att minska kapitalbindningen i våra projekt har givit effekt.

Januari – juni

Kassaflödet från den löpande verksamheten efter förändringar av rörelsekapitalet var positivt med 39,6 MSEK (-12,4 MSEK). Förbättringen av kassaflödet jämfört med föregående år beror främst på att vi lyckats minska kapitalbindningen i projekten. Diskussioner pågår med beställare för att förbättra kassaflödet ytterligare.

LIKVIDITET

Per den sista juni uppgick de likvida medlen till 22,5 MSEK (2,3 MSEK), checkkrediterna var utnyttjade med 122 MSEK (147 MSEK). Checkkrediterna uppgick den sista juni till 160 MSEK (170 MSEK).

FINANSIERING

Den räntebärande nettoskuden uppgick till 133 MSEK (224 MSEK) per sista juni. De sista 10 MSEK SVEAB hade kvar på en tilläggsfinansiering amorterades av i början av mars.

FÖRVÄR OCH AVYTTRINGAR

Inga förvärv eller avyttringar har skett under första kvartalet.

INVESTERINGAR

April – juni

Under andra kvartalet uppgick totala investeringar till 0,0 MSEK (2,4 MSEK), varav investeringar i maskiner och inventarier uppgick till 0,0 MSEK (2,4 MSEK).

Avyttringar av finansiella och materiella anläggningstillgångar uppgick till 1,2 MSEK (16,0 MSEK).

Januari – juni

Totala investeringar i maskiner och utrustning tom juni uppgick till 0,1 MSEK (2,8) MSEK.

Avyttringar av finansiella och materiella anläggningstillgångar uppgick till 4,4 MSEK (26,3 MSEK).

MEDARBETARE

Sista juni uppgick antalet medarbetare till 322 (350) varav 161 (181) tjänstemän och 161 (169) yrkesarbetare.

Nettoförändring 2020 med - 32 medarbetare varav - 17 tjänstemän och - 15 yrkesarbetare.

Anläggning - 33, Järnväg + 1.

Antalet anställda kvinnor uppgick till 30 (27), motsvarande 9% (8%).

VÄSENTLIGA RISKER OCH OSÄKERHETSFAKTORER

I SVEAB är det främst i produktionen som risker föreligger, då standardiseringen är låg och projektens förutsättningar och utformning varierar för varje uppdrag. Riskhanteringen bedrivs genom att i varje projekt kartlägga de projektspecifika riskerna. De projektspecifika riskerna identifieras och hanteras såväl i kalkyl-, planerings- som genomförandefas, dvs. under hela projektets livslängd.

För ytterligare information om risker och deras hantering hänvisas till 2019 årsredovisning sidan 60-61.

MODERBOLAGET

April – juni

Omsättningen för moderbolaget uppgick till 0 (0) MSEK under andra kvartalet 2020. Resultat efter finansnetto

uppgick till 27,4 (9,5) MSEK. Det förbättrade resultatet jämfört med föregående år beror på att utdelningar från dotterbolag ökat.

Januari – juni

Omsättningen för moderbolaget uppgick till 0 (0) MSEK under januari till juni 2020. Resultat efter finansnetto uppgick till 27,2 (9,2) MSEK. Det förbättrade resultatet jämfört med föregående år beror på att utdelningar från dotterbolag ökat.

ÖVRIGA VÄSENTLIGA HÄNDELSE R UNDER PERIODEN OCH EFTER PERIODENS UTGÅNG

På årsstämman den 7 maj 2020 beslöts att för räkenskapsåret 2019 ge ut en utdelning på 6,42 (4,28) SEK per aktie, motsvarande 14 990 700 (9 993 800) SEK. Avstämningsdag för utdelningen bestämdes till den 30 juni.

SVEABs påverkan av Covid-19 är i dagsläget liten, i princip samtliga enheter är i full drift. Utmaningen är dock att allt händer så fort kring smittan. En hög sjukfrånvaro skulle sannolikt drabba upparbetningen och leda till tidsförskjutningar av våra projekt. SVEABs kundstock består i skrivande stund nästan bara av offentliga beställare varför SVEAB har en obetydligt kreditrisk i våra fordringar. SVEAB tillhör en bransch som hitintills och förhoppningsvis framåt kommer få en begränsad påverkan av Covid-19.

KONCERNENS RESULTATRÄKNING

Koncernen, TSEK	3 månader		6 månader		12 månader	
	apr-jun 2020	apr-jun 2019	jan-jun 2020	jan-jun 2019	jul 2019-jun 2020	jan-dec 2019
Nettoomsättning	359 392	366 391	686 592	647 803	1 545 114	1 506 325
Kostnader för produktion	-337 565	-339 189	-630 874	-605 231	-1 389 548	-1 363 905
Bruttoresultat	21 827	27 202	55 718	42 572	155 566	142 420
Försäljnings- och administrationskostnader	-23 266	-18 642	-48 105	-43 425	-89 107	-84 427
Rörelseresultat	-1 439	8 560	7 613	-853	66 459	57 993
Finansiella kostnader	-1 009	-2 066	-2 327	-3 773	-6 175	-7 621
Finansnetto	-1 009	-2 066	-2 327	-3 773	-6 175	-7 621
Resultat efter finansiella poster	-2 448	6 494	5 287	-4 626	60 285	50 372
Skatt på periodens resultat	526	-1 377	-841	1 002	-12 030	-10 187
Periodens resultat	-1 921	5 117	4 445	-3 624	48 254	40 185

KONCERNENS RAPPORT ÖVER TOTALRESULTAT

Koncernen, TSEK	3 månader		6 månader		12 månader	
	apr-jun 2020	apr-jun 2019	jan-jun 2020	jan-jun 2019	jul 2019-jun 2020	jan-dec 2019
Periodens resultat	-1 921	5 117	4 445	-3 624	48 254	40 185
Summa totalresultat för perioden	-1 921	5 117	4 445	-3 624	48 254	40 185
<i>Hänförs till:</i>						
SVEAB's aktieägare	-1 921	5 117	4 445	-3 624	48 254	40 185
Summa totalresultat för perioden	-1 921	5 117	4 445	-3 624	48 254	40 185

KONCERNENS RAPPORT ÖVER FINANSIELL STÄLLNING

Koncernen, TSEK	2020-06-30	2019-06-30	2019-12-31
TILLGÅNGAR			
Anläggningstillgångar			
Goodwill	88 477	88 477	88 477
Nyttjanderättstillgångar	26 995	38 707	33 771
Maskiner och inventarier	2 111	2 924	2 548
Pågående nyanläggningar	1 564	39 997	1 564
Finansiella anläggningstillgångar	1 672	1 672	1 672
Summa anläggningstillgångar	120 819	171 777	128 031
Omsättningstillgångar			
Varulager	2 298	4 514	2 579
	2 298	4 514	2 579
Kortfristiga fordringar			
Kundfordringar	352 189	351 766	381 455
Aktuell skattefordran	3 947	5 448	4 183
Avtalstillgångar	129 657	140 464	172 203
Övriga fordringar	766	114	565
Förutbetalda kostnader och upplupna intäkter	36 065	78 693	5 549
	522 624	576 485	563 957
Kassa och bank	22 549	2 291	4 547
Summa omsättningstillgångar	547 471	583 290	571 083
SUMMA TILLGÅNGAR	668 290	755 067	699 114

Koncernen, MSEK	2020-06-30	2019-06-30	2019-12-31
EGET KAPITAL OCH SKULDER			
<i>Eget kapital</i>			
Aktiekapital	100	100	100
Övrigt tillskjutet kapital	10 085	10 085	10 085
Balanserat resultat inkl. årets resultat	157 423	119 401	153 216
Aktieägarnas kapital	167 609	129 586	163 401
Innehav utan bestämmande inflytande	115	12	12
Summa eget kapital	167 724	129 598	163 413
Långfristiga skulder			
Uppskjutna skatteskulder	5 327	5 947	6 491
Övriga avsättningar	250	200	250
Långfristiga räntebärande skulder	16 396	27 332	22 603
	21 973	33 479	29 344
Kortfristiga skulder			
Kortfristiga räntebärande skulder	139 045	199 008	155 329
Leverantörsskulder	137 527	146 571	182 592
Aktuella skatteskulder	625	1 332	2 361
Avtalsskulder	81 037	92 624	62 284
Övriga skulder	17 573	44 498	22 899
Upplupna kostnader och förutbetalda intäkter	102 786	107 957	80 892
	478 593	591 990	506 357
SUMMA EGET KAPITAL OCH SKULDER	668 290	755 067	699 114
Sysselsatt kapital	323 165	355 938	341 345
Soliditet	25,1%	17,2%	23,4%
Operativt kapital	300 616	353 647	336 798
<i>I procent av försäljning</i>	43,8%	54,6%	22,4%
Räntebärande skulder	155 441	226 340	177 932
Netto räntebärande skulder	132 892	224 049	173 385

KONCERNENS RAPPORT ÖVER FÖRÄNDRING AV EGET KAPITAL

TSEK	Not	2020-06-30	2019-06-30	2019-12-31
Ingående eget kapital, 1 januari		163 413	133 438	133 438
Periodens totalresultat	4	4 445	-3 624	40 185
Effekt av övergång till IFRS 16	4	0	-216	-215
Utbetald utdelning	4	0	0	-9 994
Övrig justering	4	-134	0	0
Utgående eget kapital		167 724	129 598	163 413

KONCERNENS KASSAFLÖDESANALYS

Koncernen, TSEK	3 månader		6 månader		12 månader	
	apr-jun 2020	apr-jun 2019	jan-jun 2020	jan-jun 2019	jul 2019-jun 2020	jan-dec 2019
<i>Den löpande verksamheten</i>						
Resultat efter finansiella poster	-2 448	6 494	5 287	-4 626	60 285	50 372
Justeringar för poster som inte ingår i kassaflödet						
Avskrivningar	4 378	6 678	8 727	11 959	18 797	22 029
Nedskrivningar	0	0	0	0	188	188
Realisationsresultat vid försäljning av maskiner & inventarier	-782	-8 761	-2 381	-10 917	-2 236	-10 772
Realisationsresultat vid försäljning av dotterföretag	0	0	0	0	-7 189	-7 189
Minoritetsintressen	0	0	103	0	103	0
Förändring av avsättningar	0	0	0	0	50	50
Övrigt	2	0	-238	0	-453	-215
Betald inkomstskatt	-3 584	-3 203	-3 505	-5 361	-8 898	-10 754
Kassaflöde från den löpande verksamheten före förändringar av rörelsekapital	-2 434	1 208	7 993	-8 945	60 647	43 710
<i>Förändringar i rörelsekapital</i>						
Förändring av varulager	193	1 204	281	1 204	2 216	3 139
Förändring av Avtalstillgångar/Avtalsskulder	80 492	70 121	61 299	50 328	-780	-11 751
Förändring av fordringar	-54 688	-105 126	-1 449	-61 017	47 245	-12 323
Förändring av kortfristiga skulder	24 274	38 074	-28 497	6 069	-21 226	13 340
Kassaflöde från den löpande verksamheten	47 838	5 481	39 627	-12 361	88 102	36 115
<i>Investeringsverksamheten</i>						
Ersättning avyttring av dotterföretag	0	0	0	0	18 357	18 357
Förvärv av materiella anläggningstillgångar	-1	-2 434	-122	-2 786	-12 211	-14 875
Ersättning avyttring av materiella anläggningstillgångar	1 164	15 991	4 447	26 308	17 364	39 225
Kassaflöde från investeringsverksamheten	1 163	13 557	4 325	23 522	23 511	42 708
<i>Finansieringsverksamheten</i>						
Nettoförändring checkräkning	-26 738	-9 566	-4 602	-54	-27 692	-23 144
Utbetald utdelning	0	0	0	0	-9 994	-9 994
Amortering av lån	-4 732	-10 124	-21 347	-21 223	-53 669	-53 545
Kassaflöde från finansieringsverksamheten	-31 471	-19 690	-25 950	-21 277	-91 355	-86 683
Periodens kassaflöde	17 530	-652	18 002	-10 116	20 258	-7 860
Likvida medel vid periodens början	5 019	2 943	4 547	12 407	2 291	12 407
Likvida medel vid periodens slut	22 549	2 291	22 549	2 291	22 549	4 547

MODERBOLAGETS RESULTATRÄKNING

Moderbolaget, TSEK	3 månader		6 månader		12 månader	
	apr-jun 2020	apr-jun 2019	jan-jun 2020	jan-jun 2019	jul 2019-jun 2020	jan-dec 2019
Nettoomsättning	0	0	0	0	0	0
Bruttoresultat	0	0	0	0	0	0
Försäljnings- och administrationskostnad	-232	-324	-428	-466	-891	-929
Rörelseresultat	-232	-324	-428	-466	-891	-929
<i>Resultat från finansiella investeringar</i>						
Resultat från andelar i koncernföretag	28 000	10 000	28 000	10 000	28 000	10 000
Räntekostnader och liknande resultatposter	-322	-276	-644	-552	-1 380	-1 288
Resultat efter finansiella poster	27 446	9 400	26 928	8 982	25 729	7 783
Bokslutsdispositioner	0	0	0	0	5 221	5 221
Resultat före skatt	27 446	9 400	26 928	8 982	30 950	13 004
Skatt på periodens resultat	118	129	229	218	-632	-643
Periodens resultat	27 564	9 529	27 157	9 200	30 318	12 361

MODERBOLAGETS RAPPORT ÖVER TOTALRESULTAT

Moderbolaget, TSEK	3 månader		6 månader		12 månader	
	apr-jun 2020	apr-jun 2019	jan-jun 2020	jan-jun 2019	jul 2019-jun 2020	jan-dec 2019
Periodens resultat	27 564	9 529	27 157	9 200	30 318	12 361
Summa totalresultat för perioden	27 564	9 529	27 157	9 200	30 318	12 361

MODERBOLAGETS BALANSRÄKNING

Koncernen, TSEK	2020-06-30	2019-06-30	2019-12-31
TILLGÅNGAR			
Anläggningstillgångar			
<i>Finansiella anläggningstillgångar</i>			
Andelar i koncernföretag	135 150	135 150	135 150
Uppskjuten skattefordran	229	218	0
	135 379	135 368	135 150
Summa anläggningstillgångar	135 379	135 368	135 150
Omsättningstillgångar			
<i>Kortfristiga fordringar</i>			
Fordringar hos koncernbolag	18 000	0	0
Aktuell skattefordran	0	18	0
Övriga fordringar	10	6	2
	18 010	24	2
Kassa och bank	15 441	2	21
Summa omsättningstillgångar	15 441	2	21
SUMMA TILLGÅNGAR	168 831	135 394	135 173

TSEK	2020-06-30	2019-06-30	2019-12-31
EGET KAPITAL OCH SKULDER			
Eget kapital			
<i>Bundet eget kapital</i>			
Aktiekapital	100	100	100
	100	100	100
<i>Fritt eget kapital</i>			
Balanserade vinstmedel	60 284	57 917	47 923
Årets resultat	27 157	9 200	12 361
	87 441	67 117	60 284
Summa eget kapital	87 542	67 217	60 385
Kortfristiga skulder			
Skulder till koncernföretag	80 062	67 483	73 463
Aktuella skatteskulder	625	0	632
Upplupna kostnader och förutbetalda intäkter	602	694	694
	81 289	68 177	74 789
SUMMA EGET KAPITAL OCH SKULDER	168 831	135 394	135 173

MODERBOLAGETS FÖRÄNDRING I EGET KAPITAL

TSEK	Not	2020-06-30	2019-06-30	2019-12-31
Ingående eget kapital, 1 januari		60 385	58 017	58 017
Periodens totalresultat	4	27 157	9 200	12 361
Utbetald utdelning	4	0	0	-9 994
Utgående eget kapital		87 542	67 217	60 385

MODERBOLAGETS KASSAFLÖDESANALYS

Moderbolaget, TSEK	3 månader		6 månader		12 månader	
	apr-jun 2020	apr-jun 2019	jan-jun 2020	jan-jun 2019	jul 2019-jun 2020	jan-dec 2019
Den löpande verksamheten						
Resultat efter finansiella poster	27 446	9 400	26 928	8 982	25 729	7 783
Justeringar för poster som inte ingår i kassaflödet						
Ej betald ränta	322	0	644	0	1 932	1 288
Ej betald utdelning	-28 000	0	-28 000	0	-38 000	-10 000
Betald skatt	639	-3	-7	-6	-1	0
Kassaflöde från den löpande verksamheten före förändringar av rörelsekapital	407	9 397	-435	8 976	-10 340	-929
Förändringar i rörelsekapital						
Förändring av fordringar	-17 997	3	-18 008	-6	-18 003	-1
Förändring av kortfristiga skulder	5 008	-9 402	5 864	-8 988	14 851	-1
Kassaflöde från den löpande verksamheten	-12 583	-2	-12 580	-18	-13 492	-931
Upptagna lån	28 000	0	28 000	0	38 925	10 925
Utbetald utdelning	0	0	0	0	-9 994	-9 994
Kassaflöde från finansieringsverksamheten	28 000	0	28 000	0	28 931	931
Periodens kassaflöde	15 417	-2	15 420	-18	15 439	1
Likvida medel vid periodens början	24	4	21	20	2	20
Likvida medel vid periodens slut	15 441	2	15 441	2	15 441	21

NOTER**ALLMÄNT**

SVEAB-koncernen följer de av EU godkända International Financial Reporting Standards (IFRS) samt tolkningar utgivna av International Financial Reporting Interpretations Committee (IFRIC). Koncernen följer dessutom rekommendationen från Rådet för Finansiell Rapportering RFR 1, Kompletterande redovisningsregler för koncerner, liksom Uttalanden från Rådet för Finansiell Rapportering. Moderbolagets rapporter har upprättats enligt Årsredovisningslagen och enligt rekommendationen från Rådet för Finansiell Rapportering RFR 2, Redovisning för juridiska personer.

Avrundningsdifferenser kan förekomma i samtliga tabeller.

KONCERNREDOVISNING

Koncernredovisningen omfattar moderbolaget samt de företag och verksamheter i vilka moderbolaget, direkt eller indirekt, har ett bestämmande inflytande. Koncernredovisningen baseras på historiska anskaffningsvärden förutom vad beträffar finansiella tillgångar som kan säljas samt finansiella tillgångar och skulder värderade till verkligt värde via resultaträkningen.

NOT 1 REDOVISNINGSPRINCIPER

Denna delårsrapport har upprättats i enlighet med IAS 34, Delårsrapportering. Delårsrapporten är upprättad i enlighet med International Financial Reporting Standards (IFRS) samt tolkningar av gällande standards, International Financial Reporting Interpretations Committee (IFRIC) såsom de är antagna av EU.

SVEAB tillämpar IFRS 16 Leasing från och med den 1 januari 2019. I övrigt har delårsrapporten upprättats enligt samma redovisningsprinciper och beräkningsmetoder som i Årsredovisningen för 2019 (Not 1 sid. 42-47).

NOT 2 AVSKRIVNINGAR KONCERNEN

Avskrivningar enligt plan	3 månader		6 månader		12 månader	
	apr-jun 2020	apr-jun 2019	jan-jun 2020	jan-jun 2019	jul 2019-jun 2020	jan-dec 2019
Maskiner och inventarier	-4 378	-6 678	-8 727	-11 959	-18 797	-22 029
Summa	-4 378	-6 678	-8 727	-11 959	-18 797	-22 029

Avskrivningar per funktion	3 månader		6 månader		12 månader	
	apr-jun 2020	apr-jun 2019	jan-jun 2020	jan-jun 2019	jul 2019-jun 2020	jan-dec 2019
Kostnader för produktion	-4 364	-6 664	-8 700	-11 930	-18 743	-22 027
Försäljnings- och administrationskostnader	-14	-14	-27	-29	-54	-2
Summa	-4 378	-6 678	-8 727	-11 959	-18 797	-22 029

NOT 3 RESULTAT PER AKTIE

	3 månader		6 månader		12 månader	
	apr-jun 2020	apr-jun 2019	jan-jun 2020	jan-jun 2019	jul 2019-jun 2020	jan-dec 2019
Årets resultat hänförligt till moderbolagets aktieägare, TSEK	-1 921	5 117	4 445	-3 624	48 254	40 185
Vägt genomsnittligt antal aktier						
före utspädning	2 335 000	2 335 000	2 335 000	2 335 000	2 335 000	2 335 000
efter utspädning	2 335 000	2 335 000	2 335 000	2 335 000	2 335 000	2 335 000
Resultat per aktie, SEK						
före utspädning	-0,82	2,19	1,90	-1,55	20,67	17,21
efter utspädning	-0,82	2,19	1,90	-1,55	20,67	17,21

Inga konvertibler, optioner eller andra eget kapital-instrument finns utestående per sista juni 2020.

NOT 4 FÖRÄNDRINGAR I EGET KAPITAL

Inga förändringar har skett under januari – juni 2020.

NOT 5 STÄLLDA SÄKERHETER OCH BORGENSFÖRPLIKTELSE

Koncernen	2020-06-30	2019-06-30	2019-12-31
<i>För egna skulder till kreditinstitut</i>			
Aktier i dotterbolag	211 917	194 545	211 370
Företagsinteckningar	230 000	230 000	230 000
Tillgångar med äganderättsförbehåll	1 758	1 954	1 758
Summa ställda säkerheter	443 675	426 499	443 128
Moderbolaget	2020-06-30	2019-06-30	2019-12-31
<i>För egna skulder till kreditinstitut</i>			
Aktier i dotterbolag	135 150	135 050	135 150
Summa ställda säkerheter	135 150	135 050	135 150
Borgen	210 000	230 000	220 000
Summa borgensförpliktelser	210 000	230 000	220 000

NYCKELTALSDEFINITIONER

ORDERINGÅNG: värdet av erhållna projekt och förändringar på befintliga projekt under den aktuella perioden.

ORDERSTOCK: värdet vid periodens utgång av återstående ej upparbetade projektintäkter i ineliggande uppdrag.

NETTOOMSÄTTNING: inom entreprenadrörelsen redovisas nettoomsättningen enligt principen för successiv vinstavräkning. dessa intäkter redovisas i takt med att entreprenadprojekten inom bolaget successivt färdigställs.

VINSTMARGINAL: resultatet efter finansnettot i procent av nettoomsättningen.

SYSSELSATT KAPITAL: balansomslutningen minskad med icke räntebärande skulder och uppskjutna skatteskulder.

AVKASTNING PÅ SYSSELSATT KAPITAL: rörelseresultat plus finansiella intäkter i procent av genomsnittligt sysselsatt kapital.

SOLIDITET: justerat eget kapital i procent av balansomslutningen.

RAPPORTERINGSTILLFÄLLEN

Delårsrapport januari-mars 2020	7 maj 2020
Delårsrapport januari-juni 2020	27 augusti 2020
Delårsrapport januari-september 2020	22 oktober 2020
Bokslutskommuniké 2020	8 februari 2021

KONTAKTINFORMATION

Koncernchef: Tobias Andersson

CFO: Niklas Strid

Växel: 08-562 575 00

SVEAB Holding AB

Org.nr 556779-8912

Box 3085

169 03 Solna

Besöksadress: Gustav III:s Boulevard 54

www.sveab.se

UNDERTECKNANDE

Solna i augusti 2020

Styrelsen

Denna rapport har inte varit föremål för granskning av bolagets revisorer.