



# SVEAB Holding AB

## Halvårsrapport 1 januari – 30 juni 2018

	<u>2018-04-01 – 2018-06-30</u>	<u>2018-01-01 – 2018-06-30</u>
• Orderingång	436 (357) MSEK	1225 (758) MSEK
• Nettoomsättning	408 (416) MSEK	703 (764) MSEK
• Rörelseresultat	9,7 (15,7) MSEK	9,4 (22,7) MSEK
• Resultat efter finansiella poster	8,3 (13,9) MSEK	6,3 (19,2) MSEK
• Resultat efter skatt	6,4 (10,9) MSEK	4,9 (15,0) MSEK
• Resultat per aktie	2,76 (4,65) SEK	2,10 (6,42) SEK

## RESULTAT OCH STÄLLNING

<b>Översikt koncernen, TSEK</b>	<b>2018-04-01 - 2018-06-30</b>	<b>2017-04-01 - 2017-06-30</b>	<b>2018-01-01 - 2018-06-30</b>	<b>2017-01-01 - 2017-06-30</b>	<b>2017-07-01 - 2018-06-30</b>	<b>2017-01-01 - 2017-12-31</b>
Orderingång	435 612	356 695	1 225 310	758 310	1 916 327	1 449 327
Nettoomsättning	408 447	415 730	702 913	764 209	1 459 149	1 520 445
Rörelseresultat	9 734	15 657	9 434	22 694	30 961	44 221
Resultat efter finansiella poster	8 256	13 921	6 275	19 212	24 633	37 570
Resultat per aktie, SEK	2,76	4,65	2,10	6,42	8,06	12,38
Vinstmarginal	2,0%	3,3%	0,9%	2,5%	1,7%	2,5%
Sysselsatt kapital	327 208	288 513	327 208	288 513	327 208	290 619
Avkastning på sysselsatt kapital	3,2%	5,7%	3,1%	8,3%	10,1%	15,5%
Eget kapital	113 511	95 805	113 511	95 805	113 511	108 616
Soliditet	16,7%	13,8%	16,7%	13,8%	16,7%	17,6%

## KONCERNCHEFENS KOMMENTAR

Första halvåret summeras med en rekordstor orderingång 1225 (758) MSEK, en upparbetad omsättning på 703 (764) MSEK och ett resultat på 9,4 (22,7) MSEK. Den kalla och snörika senvintern gjorde att första kvartalets resultat och omsättning blev något dämpad medan andra kvartalet var i linje med förväntan.

Resultatminskningen mot föregående år beror på att 2017 års första halvår var betydligt bättre än normalt. Arbetet med kostnadskontroll och riskeliminering fortsätter att ge effekt. Den goda orderingången borgar för ett positivt andra halvår. Vad gäller vårt kassaflöde för första halvåret är detta inget jag är nöjd med, åtgärder har vidtagits och vi ser att likviditeten kommer stärkas undra andra halvåret.

Anläggning: Inbromsningen på bomarknaden märks av på flera olika sätt, dels med en ökad konkurrens i offentliga upphandlingar och dels på trögare ekonomiska diskussioner med byggare och projektutvecklare. SVEABs omsättning är liten inom detta segment varför nedgången inte påverkar oss i så stor utsträckning. Den goda orderingången första halvåret bekräftar detta.

Järnväg: Effekten av den genomförda omstruktureringen är positiv och vi har under första halvåret rekryterat ytterligare en arbetschef inom avdelningen och vi fokuserar nu på att sakta flytta fram positionerna inom järnväg.

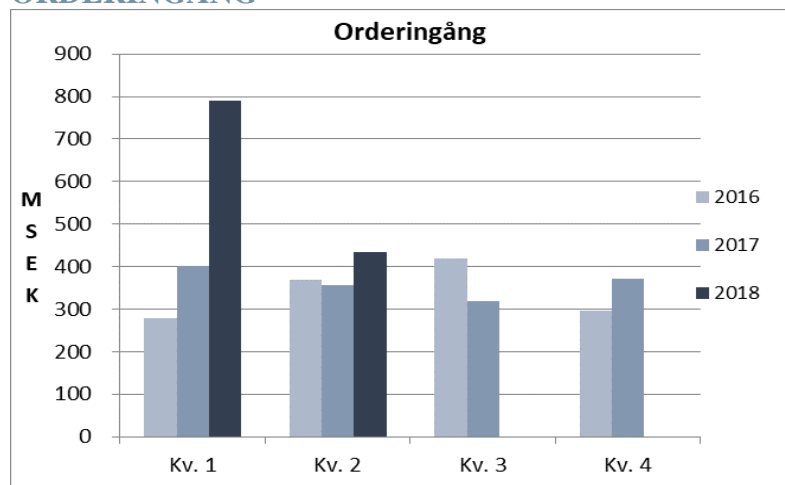
Projektutveckling: I Tyresö har nu detaljplanen passerat granskning och vi väntar på att planen ska vinna laga kraft. Avseende Örebro finns en plan och vi inväntar valresultatet innan genomförandet.

Vad avser helåret 2018 är min känsla positiv, vår starka orderingång och vårt arbete med kostnadskontroll i tidiga skeden borgar för ett framgångsrikt helår.

Solna i augusti 2018

Tobias Andersson

## ORDERINGÅNG



### Kvartal 2, april - juni

Orderingången i kvartalet var starkare än föregående år och uppgick till 436 MSEK (357 MSEK). Större erhållna order under kvartalet var:

- Blue Harvest, 55 MSEK, berg- och dalbana på Gröna Lund.
- Grundläggning Block 7 (MBE2), 41 MSEK, bränslemagasin åt Västerås Energi.
- Hammarparken, 30 MSEK, byggnation av dagvattenmagasin i Järfälla.

### Januari – juni

Orderingången första halvåret var på 1225 MSEK (758 MSEK), större erhållna order under perioden var:

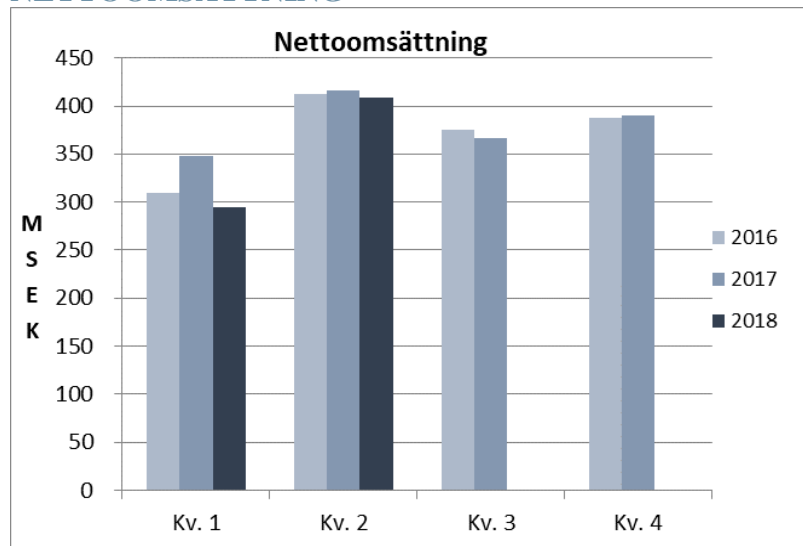
- Årstafältet, 450 MSEK, markarbeten för en ny stadsdel i Årsta.
- Blue Harvest, 55 MSEK, berg- och dalbana på Gröna Lund.
- Grundläggning Block 7 (MBE2), 41 MSEK, bränslemagasin åt Västerås Energi.

## ORDERSTOCK



Orderstocken per sista juni uppgick till 1 318 MSEK (833 MSEK), en ökning med 63 %. Av orderstocken kommer ca 50% upparbetas under 2018.

### NETTOOMSÄTTNING



#### Kvartal 2, april - juni

Produktionstakten andra kvartalet var i nivå med tidigare år, omsättningen uppgick till 408 (416 MSEK). Projekt med störst omsättning under kvartalet var:

- Vega Pendeltågsstation
- P-huset Däcket
- Karlberg

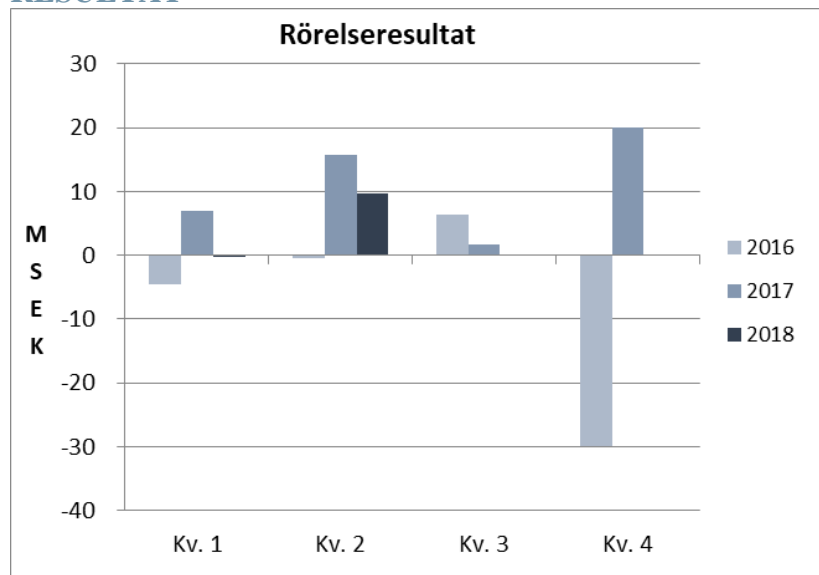
#### Januari – juni

Omsättningen under första halvåret uppgick till 703 MSEK (764 MSEK), en minskning med 8 %. Minskningen förklaras främst av att SVEABs projektmix under första halvåret bestått av något mindre omsättningsintensiva projekt jämfört med föregående år.

De projekt med störst omsättning under perioden var:

- Vega Pendeltågsstation
- P-huset Däcket
- Kylackumulatortank Vattenfall

## RESULTAT



### Kvartal 2, april - juni

Rörelseresultatet för andra kvartalet uppgick till 9,7 MSEK (15,7 MSEK). Det lägre resultatet mot föregående år förklaras främst av nedskrivningar i ett större projekt där kostnaderna för att färdigställa projektet ökat.

### Januari – juni

Rörelseresultatet för första halvåret blev 9,4 MSEK (22,7 MSEK), det lägre resultatet jämfört med föregående år förklaras av, utöver ovanstående, att de två första kvartalerna 2017 var framgångsrika med flera projekt som presterade bättre än förväntat.

## KASSAFLÖDE

### Kvartal 2, april - juni

Kassaflödet från den löpande verksamheten före förändringar av rörelsekapitalet var positivt, 10,5 MSEK (16,5 MSEK). Kassaflödet efter förändringar av rörelsekapitalet var 4,0 MSEK (15,8 MSEK).

### Januari – juni

Kassaflödet från den löpande verksamheten före förändringar av rörelsekapitalet var positivt under perioden och uppgick till 10,3 MSEK (25,2 MSEK). Kassaflödet efter förändringar av rörelsekapitalet var negativt med -25,6 MSEK (16,0 MSEK). Det negativa utfallet under perioden förklaras av en ökad kapitalbindning i projekten. Den höga kapitalbindningen kommer successivt minska mot slutet av året.

## LIKVIDITET

Per den sista juni uppgick de likvida medlen till 2,4 MSEK (1,2 MSEK), checkkrediterna var utnyttjade med 146 MSEK (96 MSEK). Checkkrediterna utökades i mars 2018 med 20 MSEK och uppgick den sista juni till 170 MSEK (125 MSEK).

## FINANSIERING

Den räntebärande nettoskulden uppgick till 211 MSEK (192 MSEK) per sista juni, en ökning med 19 MSEK jämfört med samma tid föreg. år.

## **FÖRVÄRV OCH AVYTTRINGAR**

Inga förvärv eller avyttringar av bolag har genomförts under rapportperioden.

## **INVESTERINGAR**

### Kvartal 2, april - juni

Under andra kvartalet uppgick totala investeringar till 0,3 MSEK (1,0 MSEK), investeringar i maskiner och inventarier uppgick till 0,3 MSEK (1,0 MSEK).

Avyttringar av finansiella och materiella anläggningstillgångar uppgick till 1,2 MSEK (1,7 MSEK).

### Januari – juni

Totala investeringar i maskiner och utrustning tom juni uppgick till 0,5 MSEK (2,3) MSEK.

Avyttringar av finansiella och materiella anläggningstillgångar uppgick till 2,2 MSEK (3,4 MSEK).

## **MEDARBETARE**

Sista juni uppgick antalet medarbetare till 362 (361) varav 169 (168) tjänstemän och 193 (193) yrkesarbetare. Antalet anställda kvinnor uppgick till 24 (21), motsvarande 7% (6%).

Under 2018 har antalet medarbetare ökat med 2 (14) medarbetare varav 4 (4) tjänstemän och - 2 (10) yrkesarbetare.

## **VÄSENTLIGA RISKER OCH OSÄKERHETSFAKTORER**

I SVEAB är det främst i produktionen som risker föreligger, då standardiseringen är låg och projektens förutsättningar och utformning varierar för varje uppdrag. Riskhanteringen bedrivs genom att i varje projekt kartlägga de projektspecifika riskerna. De projektspecifika riskerna identifieras och hanteras såväl i kalkyl-, planerings- som genomförandefas, dvs. under hela projektets livslängd.

För ytterligare information om risker och deras hantering hänvisas till 2017 årsredovisning sidan 52-54.

## **MODERBOLAGET**

### Kvartal 2, april - juni

Omsättningen för moderbolaget uppgick till 0 (0) MSEK under andra kvartalet 2018. Resultat efter finansnetto uppgick till 4,5 (-0,7) MSEK.

### Januari – juni

Omsättningen för moderbolaget uppgick till 0 (0) MSEK under första halvåret 2018. Resultat efter finansnetto uppgick till 4,0 (-1,5) MSEK.

## **ÖVRIGA VÄSENTLIGA HÄNDELSE UNDER PERIODEN OCH EFTER PERIODENS UTGÅNG**

Inga övriga väsentliga händelser har inträffat efter periodens utgång.

## KONCERNENS RESULTATRÄKNING

TSEK	Not	2018-04-01 - 2018-06-30	2017-04-01 - 2017-06-30	2018-01-01 - 2018-06-30	2017-01-01 - 2017-06-30	2017-07-01 - 2018-06-30	2017-01-01 - 2017-12-31
Nettoomsättning		408 447	415 730	702 913	764 209	1 459 149	1 520 445
Kostnader för produktion	2	-374 098	-377 431	-645 882	-697 997	-1 336 361	-1 388 476
<b>Bruttoresultat</b>		<b>34 349</b>	<b>38 300</b>	<b>57 031</b>	<b>66 213</b>	<b>122 787</b>	<b>131 969</b>
Försäljnings- och administrationskostnader	2	-24 615	-22 643	-47 597	-43 519	-91 826	-87 748
<b>Rörelseresultat</b>		<b>9 734</b>	<b>15 657</b>	<b>9 434</b>	<b>22 694</b>	<b>30 961</b>	<b>44 221</b>
Finansiella kostnader		-1 478	-1 736	-3 159	-3 482	-6 328	-6 651
<b>Finansnetto</b>		<b>-1 478</b>	<b>-1 736</b>	<b>-3 159</b>	<b>-3 482</b>	<b>-6 328</b>	<b>-6 651</b>
<b>Resultat efter finansiella poster</b>		<b>8 256</b>	<b>13 921</b>	<b>6 275</b>	<b>19 212</b>	<b>24 633</b>	<b>37 570</b>
Skatt på periodens resultat		-1 816	-3 063	-1 380	-4 227	-5 818	-8 665
<b>Periodens resultat</b>		<b>6 440</b>	<b>10 858</b>	<b>4 895</b>	<b>14 985</b>	<b>18 815</b>	<b>28 905</b>
Genomsnittligt antal aktier (tusental)		2 335	2 335	2 335	2 335	2 335	2 335
<b>Resultat per aktie, SEK</b>	3	<b>2,76</b>	<b>4,65</b>	<b>2,10</b>	<b>6,42</b>	<b>8,06</b>	<b>12,38</b>

### Koncernens rapport över totalresultat

TSEK	Not	2018-04-01 - 2018-06-30	2017-04-01 - 2017-06-30	2018-01-01 - 2018-06-30	2017-01-01 - 2017-06-30	2017-07-01 - 2018-06-30	2017-01-01 - 2017-12-31
<b>Periodens resultat</b>		<b>6 440</b>	<b>10 858</b>	<b>4 895</b>	<b>14 985</b>	<b>18 815</b>	<b>28 905</b>
<b>Summa totalresultat för perioden</b>		<b>6 440</b>	<b>10 858</b>	<b>4 895</b>	<b>14 985</b>	<b>18 815</b>	<b>28 905</b>
<b>Hänförs till:</b>							
SVEAB's aktieägare		6 440	10 858	4 895	14 985	18 815	28 905
<b>Summa totalresultat för perioden</b>		<b>6 440</b>	<b>10 858</b>	<b>4 895</b>	<b>14 985</b>	<b>18 815</b>	<b>28 905</b>

## KONCERNENS RAPPORT ÖVER FINANSIELL STÄLLNING

<b>TSEK</b>	<b>Not</b>	<b>2018-06-30</b>	<b>2017-06-30</b>	<b>2017-12-31</b>
<b>TILLGÅNGAR</b>				
<i>Anläggningstillgångar</i>				
<i>Immateriella anläggningstillgångar</i>				
Goodwill		88 477	88 477	88 477
		<b>88 477</b>	<b>88 477</b>	<b>88 477</b>
<i>Materiella anläggningstillgångar</i>				
Maskiner och inventarier		51 977	43 845	52 521
Pågående nyanläggningar		10 953	9 486	10 539
		<b>62 930</b>	<b>53 331</b>	<b>63 060</b>
<i>Finansiella anläggningstillgångar</i>				
Uppskjuten skattefordran		0	0	1 315
Andra långfristiga fordringar		1 722	1 695	1 695
		<b>1 722</b>	<b>1 695</b>	<b>3 010</b>
<b>Summa anläggningstillgångar</b>		<b>153 129</b>	<b>143 503</b>	<b>154 546</b>
<i>Omsättningstillgångar</i>				
<i>Kortfristiga fordringar</i>				
Kundfordringar		323 517	344 054	360 989
Skattefordringar		2 058	3 194	741
Upparbetade ej fakturerade intäkter		122 148	141 717	81 069
Övriga fordringar		1 161	372	1 860
Förutbetalda kostnader och upplupna intäkter		76 247	58 910	11 672
		<b>525 131</b>	<b>548 247</b>	<b>456 331</b>
<i>Kassa och bank</i>		2 357	1 150	5 078
<b>Summa omsättningstillgångar</b>		<b>527 488</b>	<b>549 397</b>	<b>461 409</b>
<b>SUMMA TILLGÅNGAR</b>		<b>680 617</b>	<b>692 900</b>	<b>615 955</b>



## KONCERNENS RAPPORT ÖVER FINANSIELL STÄLLNING

TSEK	Not	2018-06-30	2017-06-30	2017-12-31
<b>EGET KAPITAL OCH SKULDER</b>				
<i>Eget kapital</i>				
Aktiekapital		100	100	100
Övrigt tillskjutet kapital		10 085	10 085	10 085
Balanserat resultat inkl. årets resultat		103 326	85 620	98 431
<b>Aktieägarnas kapital</b>		<b>113 511</b>	<b>95 805</b>	<b>108 616</b>
<b>Summa eget kapital</b>		<b>113 511</b>	<b>95 805</b>	<b>108 616</b>
<b>Långfristiga skulder</b>				
Uppskjutna skatteskulder		1 993	552	4 153
Övriga avsättningar		500	447	500
Långfristiga räntebärande skulder		52 897	55 736	40 904
		<b>55 390</b>	<b>56 735</b>	<b>45 557</b>
<b>Kortfristiga skulder</b>				
Kortfristiga räntebärande skulder		160 800	136 972	141 098
Leverantörsskulder		159 900	132 975	155 091
Aktuella skatteskulder		189	452	811
Fakturerade ej upparbetade intäkter		71 708	149 202	68 150
Övriga skulder		15 602	33 520	13 770
Upplupna kostnader och förutbetalda intäkter		103 517	87 239	82 861
		<b>511 716</b>	<b>540 360</b>	<b>461 782</b>
<b>SUMMA EGET KAPITAL OCH SKULDER</b>		<b>680 617</b>	<b>692 900</b>	<b>615 955</b>
<b>Sysselsatt kapital</b>		<b>327 208</b>	<b>288 513</b>	<b>290 619</b>
<b>Soliditet</b>		<b>16,7%</b>	<b>13,8%</b>	<b>17,6%</b>
<b>Operativt kapital</b>		<b>324 851</b>	<b>287 363</b>	<b>285 541</b>
<b>I procent av försäljning</b>		<b>46,2%</b>	<b>37,6%</b>	<b>18,8%</b>
<b>Räntebärande skulder</b>		<b>213 697</b>	<b>192 708</b>	<b>182 002</b>
<b>Netto räntebärande skulder</b>		<b>211 340</b>	<b>191 558</b>	<b>176 924</b>

## KONCERNENS RAPPORT ÖVER FÖRÄNDRING AV EGET KAPITAL

<b>TSEK</b>	<b>Not</b>	<b>2018-06-30</b>	<b>2017-06-30</b>	<b>2017-12-31</b>
<b>Ingående eget kapital, 1 januari</b>		<b>108 616</b>	<b>80 820</b>	<b>80 820</b>
Periodens totalresultat	4	4 895	14 985	28 905
Konvertibla skuldebrev		0	0	-1 108
<b>Utgående eget kapital</b>		<b>113 511</b>	<b>95 805</b>	<b>108 616</b>

## KONCERNENS RAPPORT ÖVER KASSAFLÖDEN

<b>TSEK</b>	<b>Not</b>	<b>2018-04-01</b> <b>- 2018-06-30</b>	<b>2017-04-01</b> <b>- 2017-06-30</b>	<b>2018-01-01</b> <b>- 2018-06-30</b>	<b>2017-01-01</b> <b>- 2017-06-30</b>	<b>2017-07-01</b> <b>- 2018-06-30</b>	<b>2017-01-01</b> <b>- 2017-12-31</b>
<b>Den löpande verksamheten</b>							
Resultat efter finansiella poster		8 256	13 921	6 275	19 212	24 633	37 570
Justeringar för poster som inte ingår i kassaflödet							
Avskrivningar		5 392	5 004	10 729	10 322	20 854	20 447
Realisationsresultat vid förs. av mask. & inven.		-1 130	-434	-1 835	-1 430	-2 706	-2 301
Förändring av avsättningar		0	-53	0	-17	53	36
Betald inkomstskatt		-2 022	-1 969	-4 905	-2 900	-4 245	-2 240
<b>Kassaflöde från den löpande verksamheten</b>							
<b>före förändringar av rörelsekapital</b>		<b>10 496</b>	<b>16 469</b>	<b>10 264</b>	<b>25 187</b>	<b>38 589</b>	<b>53 512</b>
Förändringar i rörelsekapital							
Förändring av pågående projekt		-21 272	-2 275	-37 521	62 072	-57 925	41 668
Förändring av fordringar		-54 736	-26 439	-25 664	-70 441	3 152	-41 625
Förändring av kortfristiga skulder		69 535	28 089	27 296	-777	25 284	-2 789
<b>Kassaflöde från den löpande verksamheten</b>		<b>4 023</b>	<b>15 845</b>	<b>-25 625</b>	<b>16 041</b>	<b>9 100</b>	<b>50 766</b>
<i>Investeringsverksamheten</i>							
Förvärv av materiella anläggningstillgångar		-262	-1 031	-460	-2 331	-1 909	-3 780
Avyttring av materiella anläggningstillgångar		1 248	1 724	2 166	3 437	3 495	4 766
Förvärv av finansiella anläggningstillgångar		-38	0	-38	0	-38	0
Avyttring av finansiella anläggningstillgångar		0	30	11	30	11	30
<b>Kassaflöde från investeringsverksamheten</b>		<b>948</b>	<b>723</b>	<b>1 679</b>	<b>1 136</b>	<b>1 559</b>	<b>1 016</b>
<i>Finansieringsverksamheten</i>							
Nettoförändring checkräkning		3 367	-12 750	32 571	-9 219	49 997	8 207
Upptagna lån		0	0	0	0	20 000	20 000
Amortering egetkapital - del av konvertibellån		0	0	0	0	-1 108	-1 108
Amortering av lån		-7 423	-3 099	-11 346	-7 164	-78 341	-74 159
<b>Kassaflöde från finansieringsverksamheten</b>		<b>-4 056</b>	<b>-15 849</b>	<b>21 225</b>	<b>-16 383</b>	<b>-9 452</b>	<b>-47 060</b>
<b>Periodens kassaflöde</b>		<b>915</b>	<b>719</b>	<b>-2 721</b>	<b>794</b>	<b>1 207</b>	<b>4 722</b>
<b>Likvida medel vid periodens början</b>		<b>1 442</b>	<b>431</b>	<b>5 078</b>	<b>356</b>	<b>1 150</b>	<b>356</b>
<b>Likvida medel vid periodens slut</b>		<b>2 357</b>	<b>1 150</b>	<b>2 357</b>	<b>1 150</b>	<b>2 357</b>	<b>5 078</b>

## MODERBOLAGETS RESULTATRÄKNING

TSEK	Not	2018-04-01 - 2018-06-30	2017-04-01 - 2017-06-30	2018-01-01 - 2018-06-30	2017-01-01 - 2017-06-30	2017-07-01 - 2018-06-30	2017-01-01 - 2017-12-31
Nettoomsättning		0	0	0	0	0	0
<b>Bruttoresultat</b>		<b>0</b>	<b>0</b>	<b>0</b>	<b>0</b>	<b>0</b>	<b>0</b>
Försäljnings- och administrationskostnad		-208	-210	-445	-529	-862	-946
<b>Rörelseresultat</b>		<b>-208</b>	<b>-210</b>	<b>-445</b>	<b>-529</b>	<b>-862</b>	<b>-946</b>
<i>Resultat från finansiella investeringar</i>							
Resultat från andelar i koncernföretag		5 000	0	5 000	0	5 000	
Räntekostnader och liknande resultatposter		-279	-490	-559	-980	-2 166	-2 587
<b>Resultat efter finansiella poster</b>		<b>4 513</b>	<b>-700</b>	<b>3 996</b>	<b>-1 510</b>	<b>1 973</b>	<b>-3 533</b>
Bokslutsdispositioner		0	0	0	0	4 145	4 145
<b>Resultat före skatt</b>		<b>4 513</b>	<b>-700</b>	<b>3 996</b>	<b>-1 510</b>	<b>6 118</b>	<b>612</b>
Skatt på periodens resultat		108	154	221	332	-111	0
<b>Periodens resultat</b>		<b>4 621</b>	<b>-546</b>	<b>4 217</b>	<b>-1 177</b>	<b>6 006</b>	<b>612</b>
<b>Moderbolagets rapport över totalresultat</b>							
TSEK	Not	2018-04-01 - 2018-06-30	2017-04-01 - 2017-06-30	2018-01-01 - 2018-06-30	2017-01-01 - 2017-06-30	2017-07-01 - 2018-06-30	2017-01-01 - 2017-12-31
<b>Periodens resultat</b>		<b>4 621</b>	<b>-546</b>	<b>4 217</b>	<b>-1 177</b>	<b>6 006</b>	<b>612</b>
<b>Summa totalresultat för perioden</b>		<b>4 621</b>	<b>-546</b>	<b>4 217</b>	<b>-1 177</b>	<b>6 006</b>	<b>612</b>

## MODERBOLAGETS BALANSRÄKNING

<b>TSEK</b>	<b>Not</b>	<b>2018-06-30</b>	<b>2017-06-30</b>	<b>2017-12-31</b>
<b>TILLGÅNGAR</b>				
<i>Anläggningstillgångar</i>				
<i>Finansiella anläggningstillgångar</i>				
Andelar i koncernföretag		135 150	135 150	135 150
Uppskjuten skattefordran		221	332	0
		<b>135 371</b>	<b>135 482</b>	<b>135 150</b>
<b>Summa anläggningstillgångar</b>		<b>135 371</b>	<b>135 482</b>	<b>135 150</b>
<i>Omsättningstillgångar</i>				
<i>Kortfristiga fordringar</i>				
Skattefordringar		25	21	15
		<b>25</b>	<b>21</b>	<b>15</b>
<i>Kassa och bank</i>		1	17	27
<b>Summa omsättningstillgångar</b>		<b>1</b>	<b>17</b>	<b>42</b>
<b>SUMMA TILLGÅNGAR</b>		<b>135 397</b>	<b>135 520</b>	<b>135 192</b>

## MODERBOLAGETS BALANSRÄKNING

TSEK	Not	2018-06-30	2017-06-30	2017-12-31
<b>EGET KAPITAL OCH SKULDER</b>				
<i>Eget kapital</i>				
<i>Bundet eget kapital</i>				
Aktiekapital		100	100	100
		<b>100</b>	<b>100</b>	<b>100</b>
<i>Fritt eget kapital</i>				
Balanserade vinstmedel		57 913	58 410	57 302
Årets resultat		4 216	-1 177	612
		<b>62 129</b>	<b>57 233</b>	<b>57 914</b>
<b>Summa eget kapital</b>		<b>62 229</b>	<b>57 333</b>	<b>58 014</b>
<i>Långfristiga skulder</i>				
Konvertibla skuldebrev		0	29 859	0
		<b>0</b>	<b>29 859</b>	<b>0</b>
<i>Kortfristiga skulder</i>				
Skulder till koncernföretag		72 703	46 727	76 714
Upplupna kostnader och förutbetalda intäkter		465	1 601	464
		<b>73 168</b>	<b>48 328</b>	<b>77 178</b>
<b>SUMMA EGET KAPITAL OCH SKULDER</b>		<b>135 397</b>	<b>135 520</b>	<b>135 192</b>

## MODERBOLAGETS FÖRÄNDRING I EGET KAPITAL

<b>TSEK</b>	<b>Not</b>	<b>2018-06-30</b>	<b>2017-06-30</b>	<b>2017-12-31</b>
<b>Ingående eget kapital, 1 januari</b>		<b>58 014</b>	<b>58 510</b>	<b>58 510</b>
Periodens totalresultat	4	4 216	-1 177	612
Konvertibla skuldebrev		0	0	-1 108
<b>Utgående eget kapital</b>		<b>62 229</b>	<b>57 333</b>	<b>58 014</b>

## MODERBOLAGETS KASSAFLÖDESANALYS

<b>TSEK</b>	<b>Not</b>	<b>2018-04-01</b> <b>- 2018-06-30</b>	<b>2017-04-01</b> <b>- 2017-06-30</b>	<b>2018-01-01</b> <b>- 2018-06-30</b>	<b>2017-01-01</b> <b>- 2017-06-30</b>	<b>2017-07-01</b> <b>- 2018-06-30</b>	<b>2017-01-01</b> <b>- 2017-12-31</b>
<b>Den löpande verksamheten</b>							
Resultat efter finansiella poster		4 513	-700	3 996	-1 510	1 973	-3 533
Justeringar för poster som inte ingår i kassaflödet							
Betald skatt		-11	-4	-11	-4	-6	1
<b>Kassaflöde från den löpande verksamheten</b>							
<b>före förändringar av rörelsekapital</b>		<b>4 502</b>	<b>-704</b>	<b>3 985</b>	<b>-1 514</b>	<b>1 967</b>	<b>-3 532</b>
Förändringar i rörelsekapital							
Förändring av kortfristiga skulder		-4 503	696	-4 011	1 512	28 984	34 507
<b>Kassaflöde från den löpande verksamheten</b>		<b>-1</b>	<b>-8</b>	<b>-26</b>	<b>-2</b>	<b>30 951</b>	<b>30 975</b>
Konvertibelt skuldebrev		0	0	0	0	-1 108	-1 108
Amortering av lån		0	0	0	0	-29 859	-29 859
<b>Kassaflöde från finansieringsverksamheten</b>		<b>0</b>	<b>0</b>	<b>0</b>	<b>0</b>	<b>-30 967</b>	<b>-30 967</b>
<b>Periodens kassaflöde</b>		<b>-1</b>	<b>-8</b>	<b>-26</b>	<b>-2</b>	<b>-16</b>	<b>8</b>
<b>Likvida medel vid periodens början</b>		<b>2</b>	<b>25</b>	<b>27</b>	<b>19</b>	<b>17</b>	<b>19</b>
<b>Likvida medel vid periodens slut</b>		<b>1</b>	<b>17</b>	<b>1</b>	<b>17</b>	<b>1</b>	<b>27</b>



## NOTER

### ALLMÄNT

SVEAB-koncernen följer de av EU godkända International Financial Reporting Standards (IFRS) samt tolkningar utgivna av International Financial Reporting Interpretations Committee (IFRIC). Koncernen följer dessutom rekommendationen från Rådet för finansiell rapportering RFR 1, Kompletterande redovisningsregler för koncerner, liksom Uttalanden från Rådet för finansiell rapportering. Moderbolagets rapporter har upprättats enligt Årsredovisningslagen och enligt rekommendationen från Rådet för finansiell rapportering RFR 2, Redovisning för juridiska personer.

Avrundningsdifferenser kan förekomma i samtliga tabeller.

### KONCERNREDOVISNING

Koncernredovisningen omfattar moderbolaget samt de företag och verksamheter i vilka moderbolaget, direkt eller indirekt, har ett bestämmande inflytande. Koncernredovisningen baseras på historiska anskaffningsvärden förutom vad beträffar finansiella tillgångar som kan säljas samt finansiella tillgångar och skulder värderade till verkligt värde via resultaträkningen.

### NOT 1 REDOVISNINGSPRINCIPER

Denna delårsrapport har upprättats i enlighet med IAS 34, Delårsrapportering. Delårsrapporten är upprättad i enlighet med International Financial Reporting Standards (IFRS) samt tolkningar av gällande standards, International Financial Reporting Interpretations Committee (IFRIC) såsom de är antagna av EU.

SVEAB tillämpar IFRS 15 Intäkter från kontrakt med kunder och IFRS 9 Finansiella instrument från och med den 1 januari 2018. I övrigt har delårsrapporten upprättats enligt samma redovisningsprinciper och beräkningsmetoder som i Årsredovisningen för 2017 (Not 1 sid. 27-35).

### NOT 2 AVSKRIVNINGAR KONCERNEN

	<b>180401</b>	<b>170401</b>	<b>180101</b>	<b>170101</b>	<b>17-07-01</b>	<b>2017-01-01</b>
<b>Avskrivningar enligt plan</b>	<b>- 180630</b>	<b>- 170630</b>	<b>- 180630</b>	<b>- 170630</b>	<b>- 18-06-30</b>	<b>- 2017-12-31</b>
Maskiner och inventarier	-5 392	-5 004	-10 729	-10 322	-20 854	-20 447
<b>Summa</b>	<b>-5 392</b>	<b>-5 004</b>	<b>-10 729</b>	<b>-10 322</b>	<b>-20 854</b>	<b>-20 447</b>
<b>Avskrivningar per funktion</b>	<b>- 180630</b>	<b>- 170630</b>	<b>- 180630</b>	<b>- 170630</b>	<b>- 18-06-30</b>	<b>- 2017-12-31</b>
Kostnader för produktion	-5 386	-4 899	-10 718	-10 101	-20 765	-20 148
Försäljnings- och administrationskostnader	-6	-105	-11	-221	-89	-299
<b>Summa</b>	<b>-5 392</b>	<b>-5 004</b>	<b>-10 729</b>	<b>-10 322</b>	<b>-20 854</b>	<b>-20 447</b>

### NOT 3 RESULTAT PER AKTIE

Den 1/10 2016 gav SVEAB Holding ut ett konvertibellån på 30 355 TSEK. Konvertibellånet löpte under två år och kunde vid maximal konvertering öka antalet aktier med 583 750 stycken. Under september 2017 återbetalades konvertibellånet i sin helhet. Inga konvertibler, optioner eller andra eget kapital-instrument finns utestående per sista juni 2018.

### NOT 4 FÖRÄNDRINGAR I EGET KAPITAL

Inga förändringar har skett under januari – juni 2018.

### NOT 5 STÄLLDA SÄKERHETER OCH BORGENSFÖRPLIKTELSE

<b>Koncernen</b>	<b>2018-06-30</b>	<b>2017-06-30</b>	<b>2017-12-31</b>
För egna skulder till kreditinstitut			
Aktier i dotterbolag	193 127	181 142	192 443
Företagsinteckningar	200 000	145 300	160 000
Tillgångar med äganderättsförbehåll	3 892	2 048	3 892
<b>Summa ställda säkerheter</b>	<b>397 019</b>	<b>328 490</b>	<b>356 335</b>
Borgen	0	0	0
<b>Summa borgensförpliktelser</b>	<b>0</b>	<b>0</b>	<b>0</b>
<b>Modern</b>	<b>2018-06-30</b>	<b>2017-06-30</b>	<b>2017-12-31</b>
För egna skulder till kreditinstitut			
Aktier i dotterbolag	135 050	135 050	135 050
<b>Summa ställda säkerheter</b>	<b>135 050</b>	<b>135 050</b>	<b>135 050</b>
Borgen	200 000	170 000	170 000
<b>Summa borgensförpliktelser</b>	<b>200 000</b>	<b>170 000</b>	<b>170 000</b>

Borgensåtagande är lämnat för ett dotterbolags lån, checkräkningskredit och garantiram. Den återstående skuld som borgensåtagandet avser uppgår per bokslutsdagen till 179 (143) MSEK.

### NYCKELTALSDEFINITIONER

**Orderingång:** Värdet av erhållna projekt och förändringar på befintliga projekt under den aktuella perioden.

**Orderstock:** Värdet vid periodens utgång av återstående ej upparbetade projektintäkter i ineliggande uppdrag.

**Nettoomsättning:** Inom entreprenadrörelsen redovisas nettoomsättningen enligt principen för successiv vinstavräkning. Dessa intäkter redovisas i takt med att entreprenadprojekten inom bolaget successivt färdigställts.

**Vinstmarginal:** Resultatet efter finansnettot i procent av nettoomsättningen.

**Sysselsatt kapital:** Balansomslutningen minskad med icke räntebärande skulder och uppskjutna skatteskulder.

**Avkastning på sysselsatt kapital:** Rörelseresultat plus finansiella intäkter i procent av genomsnittligt sysselsatt kapital.

**Soliditet:** Justerat eget kapital i procent av balansomslutningen.

## **RAPPORTERINGSTILLFÄLLEN 2018**

Årsredovisning för 2017	30 april
Delårsrapport januari-mars 2018	30 april
Delårsrapport januari-juni 2018	30 augusti
Delårsrapport januari-september 2018	30 oktober
Bokslutskommuniké 2018	8 februari

## **KONTAKTINFORMATION**

Koncernchef: Tobias Andersson  
Ekonomichef: Niklas Strid  
Växel: 08-562 575 00  
SVEAB Holding AB  
Box 3085  
169 03 Solna  
Besöksadress: Gustav III:s Boulevard 54  
[www.sveab.se](http://www.sveab.se)

## **UNDERTECKNANDE**

Solna i augusti 2018

Styrelsen

Denna rapport har inte varit föremål för granskning av bolagets revisorer.